

新年度予算と財政改革は



宮川 佳衛 議員

問 合併して2年を経過し市の厳しい財政事業が明らかとなった。市長は非常事態宣言をされ、財政再建計画、集中改革プラン等を策定され、公共料金の見直しによる市民負担を求めながら行政運営の効率化を進められている。財政構造の弾力性を示す経常収支比率が悪く地方債も増加している。18年度一般会計でも52億円を借入し約33億円を償還するが、19億円も増加することになる。こうした財政運営で良いのか、大変疑問と将来への不安を感じる。新年度予算編成に際し、これまでの財政運営をどのように評価反省し、どのように反映改善していくの

答 市長
財政厳しいが、夢を描けることも重要な方向性を問う。

答 総務部長
社会資本整備等に合併特例債等の活用

現下の当市の財政状況は、国が進める三位一体改革の影響等による地方交付税の減少や急激な扶助費・公債費等の義務的経費の増大等により極めて厳しいのが実状であります。



財政再建に向けての事業仕分け作業

当市は「財政再建計画」や「集中改革プラン」を早期に策定し、持続可能な市政を企図し各種の取り組みを始めており、平成19年度予算編成に当たっては、財政厳しい中ながらも地域活性化のため夢を描ける内容にも配慮したいと考えます。当市の全会計の起債残高の総額は約750億円と膨大な一方で、本年度新規作成したバランスシートの資産合計は約1,900億円を有し社会資本整備が進んでいる側面もあり、今後は更に必要な合併特例債等の事業活用を考えたく存じます。

急患の命を救う



森脇 徹 議員

問 医師を減らす政治が原因で高島病院産科が閉鎖になり、医師看護師が減り、救急病院存亡の事態だ。

答 健康福祉部長
市の医療を担う病院として運営、経営ができるよう医師、看護師らが共に取り組んでいるところであり、医師会等とも協力し、期待に応えられる病院となるよう努めます。

問 病院再生の原点はどんな機能もつ病院にするかだ。今にふさわしい施設改良と診療機能、時間を競う患者の

行動を。

答 市長
機動的・専門的な執行体制に必要との考えです

答 総務部長
組織の連携強化と体制拡充を図ります

容態に応じた二次救急医療完結は 堅持するの。か。

副市長一人必要か

海東市長自らの職務専念のあり方を自己点検すべきでは。

現在の市長、助役、部長の執行体制の役割を財政再建途上にふさわしく再検討こそ必要ではないか。

問 多重債務相談窓口を市役所内に

格差と生活苦でサラ金者増だ。市民の自立支援に市が役割を。

答 総務部長
多重債務問題は、消費生活相談や不当要求対策等との連携強化と体制拡充の中で充実したいと考えます。

市外への分娩者に



粟津 まり 議員

交通費助成を

問 深刻な看護師不足の解消を

問 高島市の出生数は激減している。少子化克服のため国は市町村に施策の実行を求めている。市は少子化をくい止めるため産科閉鎖の間、市外へ検診・分娩に行く妊婦さんに対して交通費を助成し、出産を応援すべきだ。

答 健康福祉部長
少子化対策として、妊娠から就学前と幅広く、国・県の制度の下に、市単独の制度も含め支援体制を図っており、他の市町に比べ厚く支援をしていることから新たな助成は考えておりませんが、課題もあり調査をさせていただきます。

職員の採用に努めます。また、院内復帰プログラムを活用した多くのご紹介ご支援を切にお願いし、実践看護体験等の継続、就学資金貸与制度の見直し、労働条件の改善は職員協議を中心に行います。

問 保健センターの維持・充実を

答 健康福祉部長
医療制度改革、虐待への対応など保健センターの役割は大きな転換期を向かえており、市全体としての保健センター業務が担えるよう調整していきます。

周辺部住民にとってなくてはならない存在であり、集約化はやめ維持充実を図るべき。

払えない、払わない



柴原 忍 議員

給食費・保育料

問 「家計にゆとりがないから払えない」、

「ゆとりがあるのに払わない」様々な事情の中で社会的に大きな問題となっているのが学校給食の滞納問題である。

最近全国各地では法的手段をはじめとした対応策が講じられると聞き及んでいる。本市における給食費および保育料の滞納実態とその対応について問う。

①学校給食の目的、目標および負担金の納付義務に対する保護者への説明状況

②現在の徴収方法

③給食費および保育料の滞納状況

答 教育部長
学校給食費は食材に

相当する分を保護者にご負担願っています。

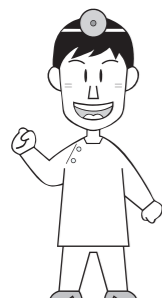
①納付意識の普及に努めるため毎月「学校給食だより」や「献立表」を配布しています。

②納付については金融機関での口座振替をお願いしており、徴収事務は教育委員会事務局で担当しています。

③滞納総額は平成17年

度決算で2千104万8千円です。受益者負担の公平性を堅持するため、法的処分を含めた滞納整理を行ってまいります。

答 健康福祉部長
保育料の徴収方法は、口座振替および直接納付でお願いしております。滞納状況については、11月末現在で、過年度分1千444万7千円で、現年度分2千25万3千円となっております。滞納者に対しては、電話または訪問による催告および法的処分も行っています。



退職要因は産科休止、専門性の追求、体調不良であり、引き続き看護



学校給食