

令和 8 年版

# 消防年報

第 5 4 号



高島市消防本部

### **【高島市章説明】**

---

平成17年1月1日、旧高島郡6町村が合併し高島市が発足しました。

花をモチーフにし、旧高島郡6町村をそれぞれ1枚の花びらに見立てています。各花びらは、地図上で旧の町村の位置と対応しており、このデザイン全体で「高島市」を表しています。6町村が合併することで、お互い協力し合い、大輪の花が咲くように発展してほしいという願いを込め、6枚の花びらが一つの花を咲かそうとしている姿を表しています。

## はじめに

この消防年報は、令和7年中における高島市消防本部管内の状況及び消防業務の実績等を収録したもので、高島市の消防現況を消防関係者はもとより広く一般に紹介することを目的として編集しました。

本書により、本市消防行政についてご理解をいただくための参考資料としてご活用いただければ幸いと存じます。

今後も「市民の生命と財産を守る消防体制の充実」に取り組んでまいりますので、皆様のご支援ご協力を賜りますようお願い申し上げます。

令和8年6月

高島市消防本部

# 目次

高島市の概要	1
高島市消防本部のあゆみ	2
消防の機構	8
庁舎の現況	9

## 総務

消防職員の配置状況	12
階級別・年令別消防職員数	12
職員の教養	13
消防予算	14

## 通信・警防

通信施設の状況	15
119番受信回数	16
緊急通報システム利用者状況	16
NET119緊急通報システム利用者状況	16
消防車両等現有数	17
消防車両等の現況	18
消防水利の現況	19
消防相互応援協定の状況	20

## 予防

防火対象物の現況	21
防火管理者選任状況	22
消防用設備等設置状況	23
防火対象物査察状況	24
建築同意件数状況	25
危険物施設設置状況	26
危険物施設立入検査状況	27
各種届出等処理状況	28
中高層建築物(棟別)状況	29

## 火 災 ・ 救 急 ・ 救 助

地域別火災発生状況	30
最近3カ年の火災概況	31
月別火災発生状況	32
時間別火災発生状況	32
原因別火災発生状況	33
曜日別火災発生状況	33
気象別火災発生状況	33
月別救急発生状況	34
最近3カ年の救急概況	35
曜日別救急発生状況	36
署所別医療機関搬送人員状況	36
地域別ドクターヘリ要請状況	36
地域別救急発生状況	37
救急搬送人員状況	38
医療機関別搬送人員状況	38
救助活動状況	39

## 消 防 団

歴代高島市消防団長	40
消防団車両等現有数	40
年齢別消防団員数	41
在職年数別消防団員数	41
消防団員職業状況	42
消防操法訓練大会優勝チーム	42



# 高島市の概要

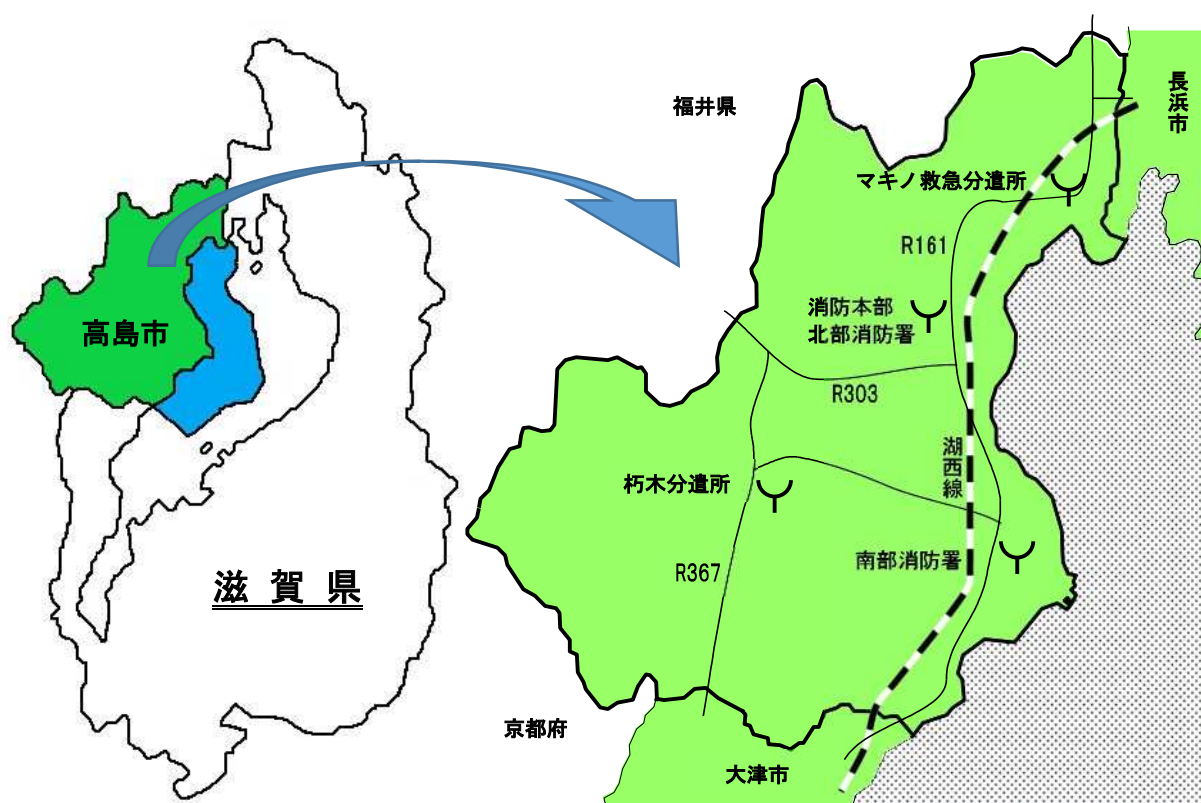
## 位置および地勢

高島市は、滋賀県の北西部に位置し、東部は日本最大の湖である琵琶湖に面しており、北東部は長浜市に、北西部は福井県に、また南西部は大津市・京都府に隣接しています。当地域は、森・河川・湖に抱かれた豊かな自然の宝庫であり、年中において四季折々の自然を満喫することができます。面積は琵琶湖を含め693.05平方キロメートルで県内最大の面積を有し、県面積のおよそ17%を占めています。また、市の面積のうち72%が森林であり、『びわ湖源流の郷』として琵琶湖へ注ぐ水のほぼ3分の1を生み出す地域となっています。

人口・世帯数(令和8年4月1日現在)

【人口/人 世帯数/世帯】

地域 区分	マキノ	今津	朽木	安曇川	高島	新旭	合計
人口	4,870	10,065	1,406	12,019	5,515	10,337	44,212
世帯数	2,406	4,872	711	5,701	2,521	4,743	20,954



# 高島市消防本部のあゆみ

## 消防本部の設立

経済社会は急速に進展し、火災発生の要素はますます多様化の傾向にあり、当地域も社会情勢に対処するために消防及び救急体制を確立すべく、湖西地域広域市町村圏事務組合に昭和47年4月1日消防本部を設置した。

## 沿 革

昭和47年 4月 1日	湖西広域消防本部設置【組合庁舎に併設】 初代消防長 川村巽氏就任、消防職員定員数 51名
5月24日	指令車 購入
8月21日	消防ポンプ自動車 購入 小型動力ポンプ付積載車 購入
8月24日	消防ポンプ自動車 購入
8月25日	日本消防協会より救急自動車の寄贈
8月26日	救急自動車 購入
8月29日	広報車兼指令車 購入
8月31日	消防庁舎竣工式及び開庁式
9月 1日	職員 44名、1本部 2署(北部消防署、南部消防署)1分遣所(朽木分遣所) にて消防業務開始
9月 7日	消防業務用超短波無線開局
12月14日	赤バイ 購入【朽木分遣所】
昭和48年 4月27日	指令車 購入【北部消防署】
5月26日	南部消防署庁舎竣工式
9月25日	小型動力ポンプ 2台購入【北部消防署、南部消防署】
昭和49年 1月29日	救急自動車 購入【朽木分遣所】
4月 1日	消防職員定員数 58名
5月 1日	管理者 早田昌二氏 消防長事務取扱
7月 1日	2代消防長 河原田友造氏就任
7月 5日	消防協会高島支部事務局が町村会から消防本部へ移管
8月29日	救急自動車 購入【マキノ救急分遣所】
9月 1日	マキノ救急分遣所業務開始
昭和50年 3月31日	査察車 購入【消防本部】
4月 1日	消防職員定員数 61名
昭和51年 3月16日	滋賀県共済農業協同組合連合会から救急自動車の寄贈【消防本部】
4月 1日	消防職員定数 64名
12月10日	北部消防署増築工事完了
昭和52年 1月10日	県共通波消防無線設置

昭和53年 4月 1日	3代消防長 青井金次郎氏就任、消防職員定員数 68名
8月29日	消防ポンプ自動車 饗庭野演習場周辺消防施設設置助成事業により購入【北部消防署】
昭和54年 3月15日	除雪板森田式スノープラウMPSV001型購入
7月31日	消防本部兼北部消防署庁舎増築工事完了
8月 1日	県救急医療情報システム装置設置
11月 6日	日本損害保険協会から救急自動車の寄贈【南部消防署】
昭和55年 2月27日	小型動力ポンプ付積載車 更新【朽木分遣所】
4月 1日	4代消防長 前田庄右エ門氏就任、消防職員定員数 69名
昭和56年 3月11日	水槽付消防ポンプ自動車 饗庭野演習場周辺消防施設設置助成事業により購入【南部消防署】
3月17日	査察車 更新【消防本部】
6月25日	ラビットポンプ会から小型動力ポンプの寄贈【消防本部】
7月28日	小型動力ポンプ 更新【朽木分遣所】
10月 1日	消防職員定員数 71名
昭和57年 1月18日	日本損害保険協会から救急自動車の寄贈【朽木分遣所】
2月27日	指令車 更新【消防本部】
3月27日	小型動力ポンプ 更新【北部消防署】
8月 9日	日本消防協会から携帯無線機 10台、メガホン 2台の寄贈
8月23日	水槽付消防ポンプ自動車 饗庭野演習場周辺消防施設設置助成事業により購入【北部消防署】
	指令車 更新【南部消防署】
昭和58年 4月21日	指令車 更新【北部消防署】
8月31日	消防本部庁舎車庫改修工事完了 南部消防署庁舎増改築工事完了
9月10日	北部消防署危険物屋内貯蔵所完成
11月30日	山之内製菓(株)から救急自動車の寄贈【マキノ救急分遣所】
昭和59年 4月 1日	5代消防長 保井俊一氏就任
8月30日	消防ポンプ自動車 饗庭野演習場周辺消防施設設置助成事業により更新【南部消防署】
9月28日	マキノ救急分遣所庁舎増改築工事完了
昭和60年11月 1日	消防救急指令装置及び火災情報テレホンサービス設置運用開始
昭和61年 2月25日	日本損害保険協会から救急自動車の寄贈【北部消防署】
3月31日	救急用複信波無線設置
昭和62年 3月12日	滋賀県共済農業協同組合連合会から救急自動車の寄贈【南部消防署】
昭和63年 4月 1日	6代消防長 岡本 正氏就任
9月 6日	日本損害保険協会から消防ポンプ自動車の寄贈【北部消防署】
平成元年 4月 1日	7代消防長 又川善男氏就任、消防職員定員数 78名

平成 2年 1月31日	小型動力ポンプ付積載車 自治省補助を受け更新【朽木分遣所】
3月30日	消防本部にファックス設置
5月20日	指令車 更新【北部消防署】
5月22日	南部消防署にファックス設置
7月 1日	消防統計事務及び給与事務処理のためコンピュータ導入
8月 2日	日本消防協会から救急自動車の寄贈【朽木分遣所】
平成 3年 9月30日	消防本部兼北部消防署庁舎増改築工事完了
10月15日	消防救急指令装置等移設工事完了
12月25日	救助工作車 饗庭野演習場周辺消防施設設置助成事業により購入【北部消防署】
平成 4年 1月 1日	消防救助隊発足
3月 2日	緊急通報受信装置を設置、緊急通報受信業務運用開始
3月21日	滋賀県共済農業協同組合連合会から救急自動車の寄贈【マキノ救急分遣所】
8月10日	指令車 購入【消防総務課】
平成 5年 3月19日	指令車 更新【南部消防署】
4月 1日	消防職員定員数 82名
8月18日	日本消防協会から消防指令広報車の寄贈【消防本部】
平成 6年 2月28日	水槽付消防ポンプ自動車 饗庭野演習場周辺消防施設設置助成事業により更新【南部消防署】
3月15日	査察車 更新【予防課】
4月 1日	消防職員定員数 87名
11月22日	救急自動車 更新【北部消防署】
平成 7年 2月16日	資器材運搬車 更新【警防課】
平成 8年 3月29日	消防本部・北部消防署移転合同庁舎竣工
3月29日	消防緊急通信指令施設更新
4月 1日	消防職員定員数 92名
11月21日	高規格救急自動車 自治省補助を受け更新【北部消防署】
平成 9年 1月 1日	救急救命士2名をもって高規格救急自動車による運用開始
平成10年 2月19日	水槽付消防ポンプ自動車 饗庭野演習場周辺消防施設設置助成事業により更新【北部消防署】
2月26日	南部消防署移転庁舎竣工
9月30日	小型動力ポンプ 更新【警防課】
10月 1日	携帯電話等 119番受信転送システム導入、運用開始
10月27日	救急自動車 更新【朽木分遣所】
平成11年 4月 1日	8代消防長 寺田藤一氏就任
10月31日	湖西地域広域市町村圏事務組合解散
11月 1日	湖西広域連合発足

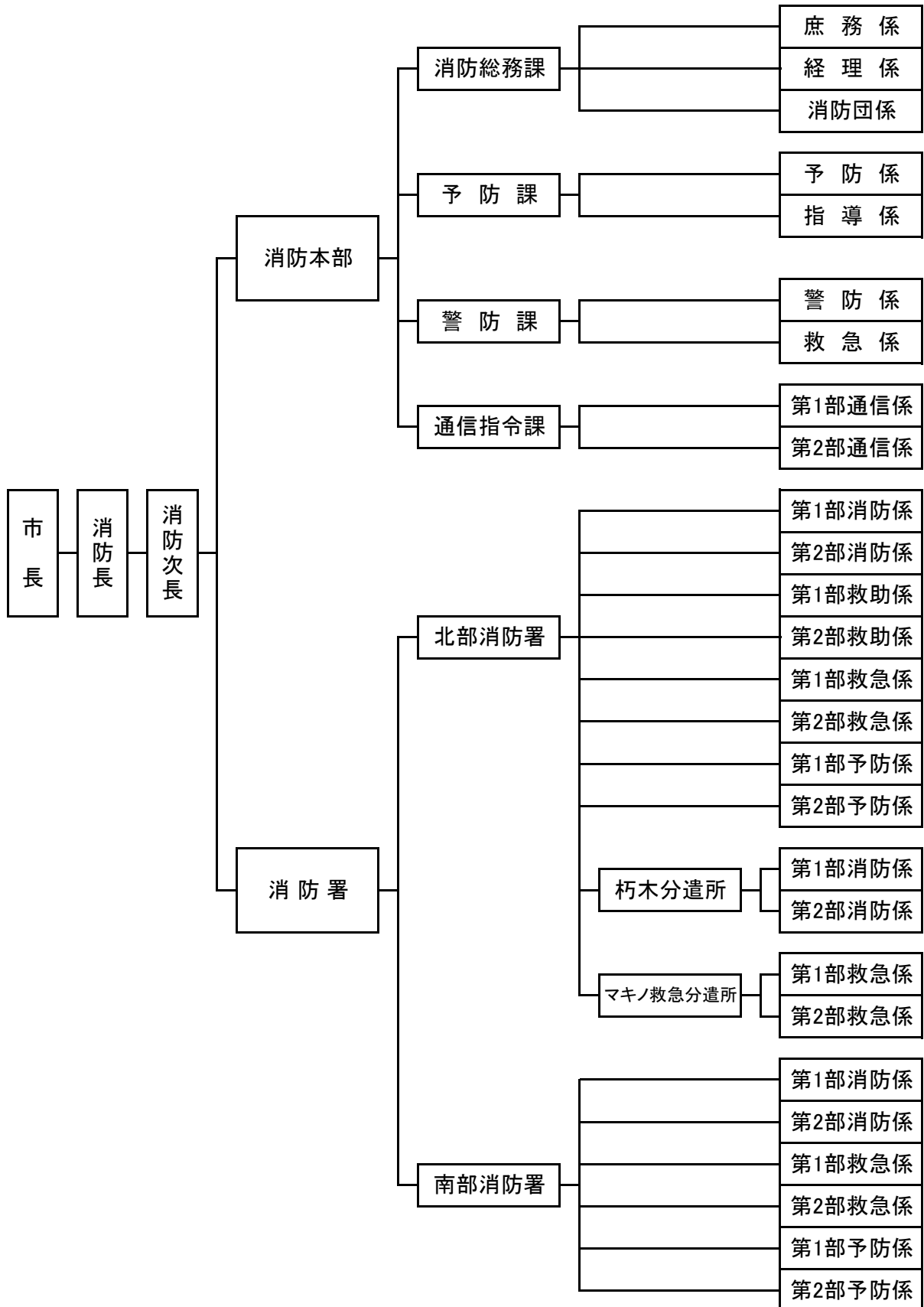
12月 6日	朽木分遣所移転庁舎竣工
12月 8日	高規格救急自動車 饗庭野演習場周辺消防施設設置助成事業により更新【南部消防署】
平成13年 1月31日	消防ポンプ自動車 饗庭野演習場周辺消防施設設置助成事業により更新【南部消防署】
9月28日	南部消防署に前進基地局を設置、同日より運用開始
10月 1日	9代消防長 饗庭由雄氏就任
平成14年11月18日	高規格救急自動車 饗庭野演習場周辺消防施設設置助成事業により更新【朽木分遣所】
平成15年 9月 1日	指令車 更新【南部消防署】
12月 8日	マキノ救急分遣所移転庁舎竣工
平成16年11月 1日	指令車 更新【北部消防署】
11月 9日	高規格救急自動車 総務省補助を受け更新【マキノ救急分遣所】
12月31日	湖西広域連合解散
平成17年 1月 1日	高島市発足に伴い、名称を高島市消防本部に変更 消防職員定員数 100名
9月26日	査察車 更新【予防課】
平成18年 2月 8日	高規格救急自動車 饗庭野演習場周辺消防施設設置助成事業により更新【北部消防署】
平成20年 3月21日	消防緊急通信指令施設 特定防衛施設周辺整備事業により改修
平成21年 2月26日	高規格救急自動車 饗庭野演習場周辺消防施設設置助成事業により更新【南部消防署】
3月25日	消防ポンプ自動車 総務省補助を受け更新【北部消防署】
4月 1日	10代消防長 山下 勇氏就任
平成22年 3月 4日	消防ポンプ自動車 過疎地域自立促進事業により更新【朽木分遣所】
4月 1日	消防職員定員数 105名
平成23年 2月25日	日本消防協会から消防指令広報車の寄贈【消防本部】
平成24年 3月30日	救助工作車（Ⅱ型） 饗庭野演習場周辺消防施設設置助成事業により更新【北部消防署】
平成25年 4月 1日	11代消防長 川妻郁夫氏就任
11月 1日	緊急通報受信業務を健康福祉部長寿介護課へ移管（民間業務委託）
平成26年 3月24日	水槽付消防ポンプ自動車（CAFS付） 饗庭野演習場周辺消防施設設置助成事業により更新【南部消防署】
3月25日	消防救急デジタル無線 総務省補助を受け整備
4月 1日	12代消防長 藤田 昭氏就任
平成27年 3月10日	高規格救急自動車 過疎地域自立促進事業により更新【朽木分遣所】
3月11日	高機能消防指令センター 饗庭野演習場周辺消防施設設置助成事業により整備、運用開始

平成28年 3月16日	高規格救急自動車 緊急消防援助隊設備整備費補助を受け更新 【マキノ救急分遣所】
4月 1日	13代消防長 笠原米和氏就任
平成29年 2月16日	資機材搬送車（昇降装置付）緊急防災・減災事業により更新 【警防課】
3月16日	高規格救急自動車 饗庭野演習場周辺消防施設設置助成事業により更新【北部消防署】
平成30年 4月 1日	14代消防長 吉里定晴氏就任
平成30年11月15日	女性職員仮眠室整備【北部消防署】
平成31年 2月20日	滋賀県から資機材搬送車（原子力防災活動車両）貸付【消防本部】
3月12日	高規格救急自動車 電源立地地域対策交付金により更新 【南部消防署】
令和元年12月 4日	高規格救急自動車 更新【北部消防署】
12月24日	水槽付消防ポンプ自動車（13mブーム, CAFS 付）合併特例事業により更新【北部消防署】
令和 2年 4月 1日	15代消防長 中尾正行氏就任
4月 1日	NET119 緊急通報システム導入、運用開始
7月 1日	多言語 3 者間通訳業務委託、運用開始
令和 4年 3月22日	消防ポンプ自動車 饗庭野演習場等周辺消防施設設置助成事業により更新【南部消防署】
9月 1日	高島市消防本部 50周年記念誌 発刊
令和 5年 1月11日	消防本部敷地ヘリポート（ヘリコプター対応強化）合併特例事業により設置
3月20日	小型動力ポンプ付軽積載車 合併特例事業により更新【警防課】
3月23日	指令車 購入【消防本部】
6月 1日	16代消防長 青谷 守氏就任
8月21日	災害対応無人航空機 緊急防災・減災事業により購入【警防課】
令和 6年 3月12日	除雪車 合併特例事業により購入【消防本部】
3月21日	指令車 合併特例事業により更新【南部消防署】
3月22日	滋賀県から人員搬送車（原子力防災活動車両）貸付【消防本部】
3月29日	拠点機能形成車 緊急消防援助隊の資機材、車両に係る無償使用制度により配備【警防課】
12月11日	高規格救急自動車 緊急防災・減災事業、過疎対策事業により更新 【朽木分遣所】
令和 7年 2月12日	査察車 合併特例事業により更新【予防課】
令和 7年 3月10日	仮眠室個室化 緊急防災・減災事業により整備 【通信指令課、北部消防署】
	女性職員仮眠室 緊急防災・減災事業により整備【南部消防署】

令和 7年 3月11日	防災倉庫 公益財団法人B & G財団 2024 年度「防災拠点の設置および災害時相互支援体制構築」事業により竣工【消防本部】
令和 7年 3月18日	指令車 合併特例事業により更新【北部消防署】
令和 8年 3月 9日	高規格救急自動車 緊急防災・減災事業により更新 【マキノ救急分遣所】
令和 8年 3月23日	高機能消防指令センター 饗庭野演習場等周辺消防施設設置助成事業により更新
令和 8年 4月 1日	17 代消防長 栗原 良昭氏就任

# 消防の機構

(令和8年4月1日現在)



## 庁舎の現況

### 消防本部・北部消防署



所在地 高島市今津町日置前5150番地

構造 本庁舎 鉄筋コンクリート一部鉄骨造3階建

訓練塔 鉄筋コンクリート造5階建

その他 鉄骨造平屋建2棟（車庫、倉庫）

延面積 本庁舎2,861.67㎡ 訓練塔208.75㎡ その他280.47㎡

車両現有数 消防本部

指令車1台、小型動力ポンプ(付)積載車1台、高規格救急自動車1台(非常用)、  
拠点機能形成車1台、資機材搬送車1台、人員搬送車1台、査察車1台、  
除雪車1台

北部消防署

指令車1台、消防ポンプ自動車1台、水槽付消防ポンプ自動車1台、  
救助工作車1台、資機材搬送車1台、高規格救急自動車1台



拠点機能形成車

### 北部消防署朽木分遣所



所在地 高島市朽木市場 7 2 3 番地 1

構造 鉄骨造平屋建

延面積 246.51m<sup>2</sup>

車両現有数 消防ポンプ自動車 1 台、高規格救急自動車 1 台

### 北部消防署マキノ救急分遣所



所在地 高島市マキノ町西浜 3 2 1 番地

構造 鉄骨造平屋建

延面積 258.67m<sup>2</sup>

車両現有数 高規格救急自動車 1 台

## 南部消防署



所在地 高島市安曇川町青柳 6 9 6 番地 1

構 造 鉄筋コンクリート造 2 階建

延面積 8 1 1 . 4 1 m<sup>2</sup>

車両現有数 指令車 1 台、消防ポンプ自動車 1 台、水槽付消防ポンプ自動車 1 台、  
高規格救急車 1 台

# 総務



<高島市マキノ町海津 桜（日本のさくら名所100選）>

## 消防職員の配置状況

(令和8年4月1日現在)

区分		階級								計
		消防監	消防司令長	消防司令	消防司令補	消防士長	消防副士長	消防士	その他の職員	
消防本部		1	4	9	9	5	1	4	1	34
北部消防署	本署		1	6	10	6	4	2		29
	朽木分遣所			2	4	1	1	1		9
	マキノ救急分遣所			2	3	2	1	1		9
南部消防署			1	6	9	2		5		23
計		1	6	25	35	16	7	13	1	104

## 階級別・年令別消防職員数

(令和8年4月1日現在)

区分		階級								計
		消防監	消防司令長	消防司令	消防司令補	消防士長	消防副士長	消防士	その他の職員	
60歳～64歳						1			1	2
55歳～59歳		1	4	5						10
50歳～54歳			2	11						13
45歳～49歳				9	4					13
40歳～44歳					13	1				14
35歳～39歳					17	1				18
30歳～34歳					1	13				14
25歳～29歳							7	1		8
20歳～24歳								11		11
20歳未満								1		1
計		1	6	25	35	16	7	13	1	104

消防職員平均年齢 37.23歳

# 職員の教養

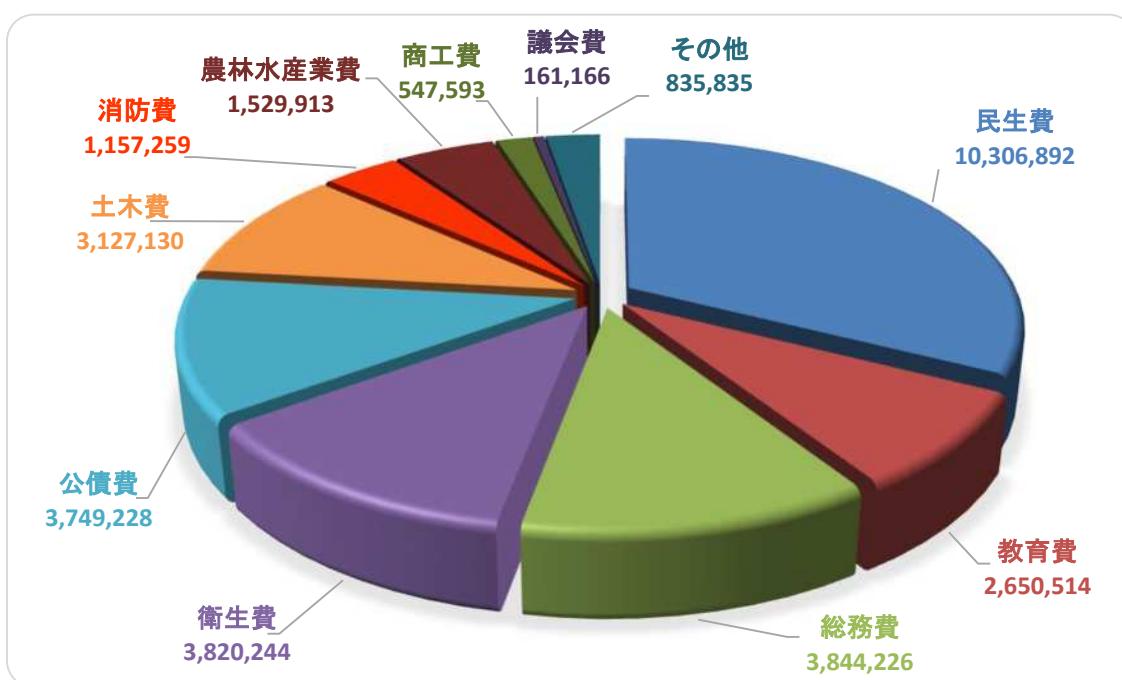
(過去10年)

区分	年度	H28	H29	H30	R元	R2	R3	R4	R5	R6	R7	
消防 大学校	新任消防長・学校長科											
	警防科							1				
	予防科											
	救助科					1						
	救急科		1		1							
	危険物科	1										
	火災調査科											
	新任教官科											
	査察業務マネジメントコース			1						1		
滋賀県 消防学校	初任教育	6		3	1	2	2	1	2	4	3	
	専科 教育	予防査察科	2	2		2			2		1	
		火災調査科	2		2			2		1		1
		警防科		2	3	2	2	2	2	1	1	1
		特殊災害科	2		2			1		1		1
		救急科	6		3	1	1	1	1	2	2	1
		危険物科		2	2			1		1		1
		救助科	2	2	2	1		1	1	2		2
	幹部 教育	上級幹部科	1		1			1		1		1
		中級幹部科	2		2			1		1		
		初級幹部科		2		2			1		1	
	特別 教育	特別幹部教育	1	1	1	1	1	1	1	1	1	1
		水難救助科	2	2	2	2		2	2		2	1
		指揮隊教育		3		2			2			
		体育指導員教育			1			1				1
		はしご自動車等操作員教育							3			
		女性消防職員教育							1	1	1	1
		緊急消防援助隊受援教育									1	1
		救助隊長教育									1	
	通信指令教育									1		
救研 救急 救命 士修	気管挿管実習	1	1	1	2		2	2	1	1	1	
	救急救命士研修(東京研修所)	1	1	1	1	1			1		1	
	救急救命士研修(九州研修所)						1					
	指導救命士研修	1	2		1			1		1		
技能 講習	玉掛技能講習	2	1			1	4	1	3		1	
	酸欠硫化水素危険作業主任者	2		1		2		4	2	1	1	
	小型移動式クレーン運転	2	1			1	4		3		1	

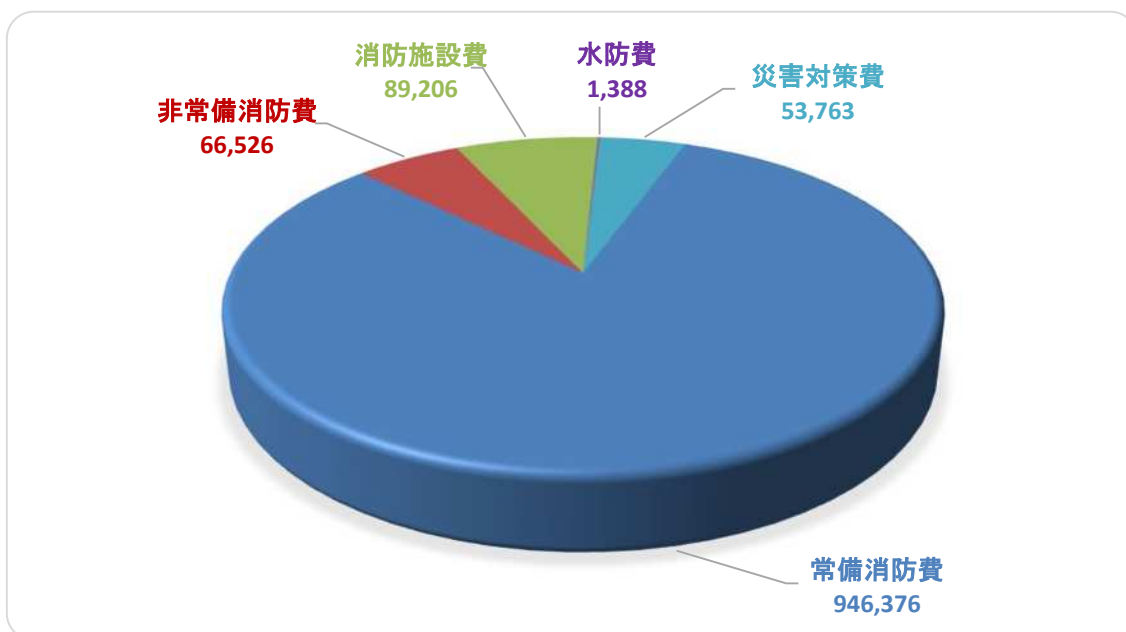
## 消防予算

年度	区分	一般会計当初予算	消防費当初予算	一般会計との比	市民1人あたり負担額
		千円	千円	%	円
令和8年度		31,730,000	1,157,259	3.65	26,175

〈高島市一般会計当初予算内訳〉(単位:千円)



〈消防費内訳〉(単位:千円)



# 通信・警防



〈高島市畑 棚田（日本の棚田百選）〉

# 通信施設の状況

通信指令台

(令和8年4月1日現在)

機 器 名	数量	機 器 名	数量
指令装置		気象情報収集装置	1
指令台	2	災害状況等自動案内装置	1
自動出動指定装置	2	順次指令装置	1
地図等検索装置	2	音声合成装置	1
長時間録音装置	1	出動車両運用管理装置	
指令制御装置	1	管理装置	1
携帯電話・IP電話受信転送装置	1	車両運用端末装置	17
署所端末装置	4	システム監視装置	1
表示盤		統合型位置情報通知装置	1
車両運用表示盤	2	消防OAシステム	1
支援情報表示盤	2	FAX119受信装置	1
多目的情報表示盤	4	駆込み通報装置	3
指令電送装置		Eメール指令設備	1
指令情報送信装置	1	NET119緊急通報システム	1
指令情報出力装置	4		
無線統制台	1		

※主要機器のみ抜粋

## 消防用無線局

区分	所属名	消防本部	北 部 消 防 署			南部消防署	計
			本署	朽木分遣所	マキノ 救急分遣所		
	基地局(デジタル)	1		1		1	3
陸上移動局	車載型(デジタル)	5	6	2	1	4	18
	可搬型(デジタル)	1					1
	携帯型(デジタル)	5	7	2	1	5	20
	携帯型(署活系)	8	17	4	3	13	45

# 119番受信回数

(令和7年中)

種別 月別	火災	救急	救助	その他災害	訓練	火災等 問合せ	病院照会	重複	誤報	いたずら	試験	その他	計
1	2	258	3	10	18	0	1	9	8	2	12	54	377
2	2	208	2	8	9	0	0	7	9	0	12	38	295
3	0	175	2	5	18	0	0	4	4	0	28	36	272
4	1	220	6	19	17	2	5	3	3	0	8	67	351
5	0	229	9	5	15	0	2	7	8	1	12	75	363
6	2	202	7	12	27	0	0	2	4	0	10	60	326
7	2	253	2	10	25	0	0	2	8	0	9	63	374
8	2	275	8	15	11	0	1	6	8	0	21	67	414
9	1	244	5	22	24	0	0	7	15	0	13	58	389
10	2	233	5	17	19	0	0	5	5	2	15	64	367
11	1	266	2	18	28	0	0	3	9	0	20	44	391
12	2	277	6	8	24	0	0	5	6	0	4	42	374
計	17	2840	57	149	235	2	9	60	87	5	164	668	4293

## 緊急通報システム利用者状況

(令和8年4月1日現在)

地域名	マキノ	今津	朽木	安曇川	高島	新旭	計
利用者数	9	24	3	16	8	11	71

\* 平成25年11月より緊急通報受信業務を民間委託

## NET119緊急通報システム利用者状況

(令和8年4月1日現在)

地域名	マキノ	今津	朽木	安曇川	高島	新旭	計
利用者数	3	5	4	5	7	6	30

## 消防車両等現有数

(令和8年4月1日現在)

区分	所属名	消 防 本 部	北 部 消 防 署	朽 木 分 遣 所	マ 分 キ ノ 遣 救 急 所	南 部 消 防 署	計
	消防ポンプ自動車		1	1		1	3
	水槽付消防ポンプ自動車		1			1	2
	救助工作車		1				1
	高規格救急自動車	1	1	1	1	1	5
	指令車	1	1			1	3
	拠点機能形成車	1					1
	査察車	1					1
	資機材搬送車	1	1				2
	人員搬送車	1					1
	小型動力ポンプ付積載車	1					1
	除雪車	1					1
	計	8	6	2	1	4	21

# 消防車両等の現況

(令和8年4月1日現在)

所属	種別	車両	型式	年式	級別	無線局呼出名称	
消防本部	指令車	トヨタ ノア	6AA-ZWR90W	令和 5年		—————	
	人員搬送車 (原子力)	ニッサン キャラバン	3BF-CS8E26	令和 6年		たかしましよ うじんいんはんそう 1	
	査察車	ニッサン NV200	VNM20-125297	令和 7年		たかしましよ うささつ 1	
	拠点機能 形成車	いすゞ ギガ	2PG-CXY77DJ	令和 6年		たかしましよ うきよてん 1	
	小型動力 ポンプ付 積載車	スズキ デッキバン	5BD-DA17V改	令和 5年	B2	たかしましよ うせきさい 1	
	高規格 救急自動車	トヨタ ハイエース	CBF-TRH226S	平成 28年		たかしましよ うきゆうきゆう 1	
	資機材 搬送車 (原子力)	ニッサン キャラバン	LDF-CW8E26	平成 31年		—————	
	除雪車	日立 ミニホイールローダ	YDM-H81	令和 6年		—————	
北部消防署	指令車	三菱 デリカ	3DA-CV1W	令和 7年		たかしましよ うしれい 10	
	消防ポンプ 自動車	三菱ふそう キャンター	PDG-FG73D	平成 21年	A2	たかしましよ うぼんぶ 12	
	水槽付消防 ポンプ自動車	日野 レンジャー	2KG-GX2ABA	令和 元年	A2	たかしましよ うたんく 13	
	救 助 工 作 車	日野 レンジャー	SDG-GX7 JGAA(改)	平成 24年		たかしましよ うきゆうじよ 14	
	資機材 搬送車	日野 デュトロ	TKG-XZU 695M	平成 29年		たかしましよ うはんそう 1	
	高規格 救急自動車	ニッサン キャラバン	CBF-CS8E 26(改)	令和 元年		たかしましよ うきゆうきゆう 11	
	朽木分遣所	消防ポンプ 自動車	トヨタ ダイナ	BDG-XZU378	平成 22年	A2	たかしましよ うぼんぶ 32
		高規格 救急自動車	トヨタ ハイエース	3BF-TRH226S	令和 6年		たかしましよ うきゆうきゆう 31
	マキノ救急 分遣所	高規格 救急自動車	トヨタ ハイエース	3BF-TRH226S	令和 8年		たかしましよ うきゆうきゆう 41
	南部消防署	指令車	三菱 デリカ	3DA-CV1W	令和 6年		たかしましよ うしれい 20
		消防ポンプ 自動車	日野 デュトロ	2KG-XZU 685M	令和 4年	A2	たかしましよ うぼんぶ 22
水槽付消防 ポンプ自動車		日野 レンジャー	SDG-GX7 JGAA(改)	平成 26年	A2	たかしましよ うたんく 23	
高規格 救急自動車		トヨタ ハイエース	CBF-TRH226S	平成 31年		たかしましよ うきゆうきゆう 21	

# 消防水利の現況

(令和8年4月1日現在)

区分	地域名	マキノ	今津	朽木	安曇川	高島	新旭	計
		消火栓	公設	375	617	255	584	275
	私設	10	5		13			28
	計	385	622	255	597	275	635	2,769
防火水槽 (公設)	100m <sup>3</sup> 以上					1		1
	60m <sup>3</sup> 以上 ～100m <sup>3</sup> 未満	1		5	3	1	11	21
	40m <sup>3</sup> 以上 ～60m <sup>3</sup> 未満	108	84	59	29	45	42	367
	計	109	84	64	32	47	53	389
その他	湖・河川・溝等	71	117	61	162	82	138	631

## 消防相互応援協定の状況

(令和8年4月1日現在)

名 称	大津市・高島市消防相互応援協定
協定締結先機関団体	大津市
締 結 年 月 日	令和5年2月1日
名 称	敦賀美方消防組合・高島市消防相互応援協定
協定締結先機関団体	敦賀美方消防組合
締 結 年 月 日	平成17年1月1日
名 称	湖北地域消防組合・高島市消防相互応援協定
協定締結先機関団体	湖北地域消防組合
締 結 年 月 日	平成18年4月1日
名 称	京都市・高島市消防相互応援協定
協定締結先機関団体	京都市
締 結 年 月 日	平成18年9月1日
名 称	若狭消防組合・高島市消防相互応援協定
協定締結先機関団体	若狭消防組合
締 結 年 月 日	平成21年9月18日
名 称	滋賀県広域消防相互応援協定
協定締結先機関団体	滋賀県内6消防(局)消防本部
締 結 年 月 日	平成25年2月15日
名 称	京都中部広域消防組合・高島市消防相互応援協定
協定締結先機関団体	京都中部広域消防組合
締 結 年 月 日	平成26年4月1日
名 称	航空自衛隊饗庭野分屯基地・高島市消防本部における消火活動の相互支援に関する協定
協定締結先機関団体	航空自衛隊饗庭野分屯基地
締 結 年 月 日	平成27年3月24日
名 称	陸上自衛隊今津駐屯地・高島市消防本部における消火活動の相互支援に関する協定
協定締結先機関団体	陸上自衛隊今津駐屯地
締 結 年 月 日	平成27年3月24日
名 称	警察消防相互応援協定
協定締結先機関団体	滋賀県警察本部・滋賀県内6消防(局)消防本部
締 結 年 月 日	平成27年10月19日、附則 平成29年3月1日

# 予 防



<高島市今津町 カキツバタ・ザゼンソウ・コキア（自然景勝地）>

# 防火対象物の現況

(令和8年4月1日現在)

用途別		地域名	マキノ	今津	朽木	安曇川	高島	新旭	計
1	イ	劇場・映画館等		2	1	1	1		5
	ロ	公会堂又は集会場	1	6		1			8
2	イ	キャバレー・カフェー等							
	ロ	遊技場又はダンスホール	1	1		2			4
	ハ	性風俗関連特殊営業を営む店舗							
	ニ	カラオケボックス等							
3	イ	待合・料理店等					4		4
	ロ	飲食店	21	24	14	29	10	13	111
4		百貨店・マーケット等	7	30	4	44	11	14	110
5	イ	旅館・ホテル等	100	114	42	66	100	74	496
	ロ	寄宿舎・下宿等	23	55	6	47	14	45	190
6	イ	病院・診療所等	6	10	1	10	3	6	36
	ロ	老人短期入所施設等	7	10	2	5	5	12	41
	ハ	老人サービスセンター等	10	20	3	17	7	18	75
	ニ	幼稚園・特別支援学校		1				1	2
7		小学校・中学校等	10	19	6	17	5	7	64
8		図書館・博物館等	2	1		2	1		6
9	イ	蒸気浴場・熱気浴場等	1						1
	ロ	イに掲げる以外の公衆浴場	1		1				2
10		車両の停車場等	2	4		1	1	1	9
11		神社・寺院等	10	12	2	17	14	20	75
12	イ	工場・作業場	83	79	15	123	55	231	586
	ロ	映画・テレビスタジオ							
13	イ	自動車庫・駐車場	5	13	11	16	4	7	56
	ロ	飛行機等格納庫		1					1
14		倉庫	40	102	22	118	73	129	484
15		前各項に該当しない事業場	34	120	57	123	51	65	450
16	イ	特定防火対象物の存する 複合用途防火対象物	21	53	10	38	14	32	168
	ロ	イに掲げる以外の 複合用途防火対象物	3	16	5	11	6	13	54
16の2		地下街							
16の3		準地下街							
17		重要文化財			8	2	7	3	20
18		延長50メートル以上のアーケード		1					1
19		市町村長の指定する山林							
20		総務省令で定める舟車							
計			388	694	210	690	382	695	3,059

# 防火管理者選任状況

(令和8年4月1日現在)

用途別		地域名	マキノ	今津	朽木	安曇川	高島	新旭	計
1	イ	劇場・映画館等		2	1	1	1		5
	ロ	公会堂又は集会場	1	5		1			7
2	イ	キャバレー・カフェー等							
	ロ	遊技場又はダンスホール	1	1		2			4
	ハ	性風俗関連特殊営業を営む店舗							
	ニ	カラオケボックス等							
3	イ	待合・料理店等				1		3	4
	ロ	飲食店	4	3	3	7	2	2	21
4		百貨店・マーケット等	5	21	2	23	2	8	61
5	イ	旅館・ホテル等	24	20	3	9	6	3	65
	ロ	寄宿舎・下宿等	6	3	1	5	2	2	19
6	イ	病院・診療所等	1	1			1	1	4
	ロ	老人短期入所施設等	3	8	2	5	5	9	32
	ハ	老人サービスセンター等	3	8	1	8	3	9	32
	ニ	幼稚園・特別支援学校		1				1	2
7		小学校・中学校等	4	5	2	6	2	4	23
8		図書館・博物館等	2	1		2			5
9	イ	蒸気浴場・熱気浴場等	1						1
	ロ	イに掲げる以外の公衆浴場	1						1
10		車両の停車場等							
11		神社・寺院等		3		1	3	1	8
12	イ	工場・作業場	3	3	1	2	1	9	19
	ロ	映画・テレビスタジオ							
13	イ	自動車車庫・駐車場							
	ロ	飛行機等格納庫							
14		倉庫					1		1
15		前各項に該当しない事業所	7	18	3	14	6	16	64
16	イ	特定防火対象物の存する 複合用途防火対象物	8	17	2	11	3	11	52
	ロ	イに掲げる以外の 複合用途防火対象物						2	2
16の2		地下街							
計			74	120	21	98	38	81	432

## 消防用設備等設置状況

(令和8年4月1日現在)

区分	地域名	マキノ	今津	朽木	安曇川	高島	新旭	計
屋内消火栓設備		25	43	14	34	13	60	189
スプリンクラー設備		9	15	2	9	6	13	54
動力消防ポンプ		1			1		6	8
屋外消火栓設備		9	3		8	3	14	37
自動火災報知設備		177	313	79	227	183	298	1,277
漏電火災警報器		2			6	1	4	13
非常警報設備		34	58	7	46	14	38	197
避難器具		18	42	5	35	9	22	131
誘導灯		152	245	56	183	83	196	915
連結送水管			3		2	1		6
排煙設備								
水噴霧消火設備等			2		5		2	9
連結散水設備		1					1	2
消防用水		2	2		2		4	10
計		430	726	163	558	313	658	2,848

# 防火対象物査察状況

(令和7年中)

用途別		地域名	マキノ	今津	朽木	安曇川	高島	新旭	計
1	イ	劇場・映画館等			1				1
	ロ	公会堂又は集会場		2					2
2	イ	キャバレー・カフェー等							
	ロ	遊技場又はダンスホール							
	ハ	性風俗関連特殊営業を営む店舗							
	ニ	カラオケボックス等							
3	イ	待合・料理店等						1	1
	ロ	飲食店	3	17	4	10	1	4	39
4		百貨店・マーケット等	4	4	2	11	6	1	28
5	イ	旅館・ホテル等	12	19	5	32	34	4	106
	ロ	寄宿舎・下宿等		6	2	5	3	8	24
6	イ	病院・診療所等	1	5		3	1	1	11
	ロ	老人短期入所施設等	5	7	1			1	14
	ハ	老人デイサービスセンター等	3	5		1	3	1	13
	ニ	幼稚園・特別支援学校							
7		小学校・中学校等		1	2	2			5
8		図書館・博物館等							
9	イ	蒸気浴場・熱気浴場等	1						1
	ロ	イに掲げる以外の公衆浴場							
10		車両の停車場等							
11		神社・寺院等		1	1	6	2	2	12
12	イ	工場・作業場	14	21	5	23	11	45	119
	ロ	映画・テレビスタジオ							
13	イ	自動車車庫・駐車場	1	7	3	14			25
	ロ	飛行機等格納庫							
14		倉庫	3	21		15	10	26	75
15		前各項に該当しない事業所	3	28		8	5	5	49
16	イ	特定防火対象物の存する複合用途防火対象物	8	8	3	8	3	8	38
	ロ	イに掲げる以外の複合用途防火対象物		3	1	2	1	1	8
16の2		地下街							
16の3		準地下街							
17		重要文化財			3		1		4
18		延長50メートル以上のアーケード							
計			58	155	33	140	81	108	575

# 建築同意件数状況

(令和7年中)

用途別		棟別	新築	増築	改築	用途変更	その他	計
1	イ	劇場・映画館等						
	ロ	公会堂又は集会場						
2	イ	キャバレー・カフェー等						
	ロ	遊技場又はダンスホール						
	ハ	性風俗関連特殊営業を営む店舗						
	ニ	カラオケボックス等						
3	イ	待合・料理店等						
	ロ	飲食店	4					4
4		百貨店・マーケット等	5					5
5	イ	旅館・ホテル等	27					27
	ロ	寄宿舎・下宿等	2					2
6	イ	病院・診療所等	1					1
	ロ	老人短期入所施設等	3					3
	ハ	老人サービスセンター等	3	1				4
	ニ	幼稚園・特別支援学校						
7		小学校・中学校等						
8		図書館・博物館等						
9	イ	蒸気浴場・熱気浴場等						
	ロ	イに掲げる以外の公衆浴場	1					1
10		車両の停車場等						
11		神社・寺院等	1					1
12	イ	工場・作業場	16	1				17
	ロ	映画・テレビスタジオ						
13	イ	自動車車庫又は駐車場		1				1
	ロ	飛行機等格納庫	1					1
14		倉庫	20	2				22
15		前各項に該当しない事業所	20	2				22
16	イ	特定防火対象物の存する 複合用途防火対象物	4	1				5
	ロ	イに掲げる以外の 複合用途防火対象物	1					1
		その他						
計			109	8				117

# 危険物施設設置状況

(令和8年4月1日現在)

製造所等の別	地域名	マキノ	今津	朽木	安曇川	高島	新旭	計
製造所			3					3
貯蔵所		27	55	7	48	18	46	201
	屋内貯蔵所	10	11		8	2	8	39
	屋外タンク貯蔵所	2	4	1	6		17	30
	屋内タンク貯蔵所	2	2					4
	地下タンク貯蔵所	12	32	6	24	10	18	102
	簡易タンク貯蔵所							
	移動タンク貯蔵所		2		9	6	3	20
	屋外貯蔵所	1	4		1			6
取扱所		12	29	3	16	7	19	86
	給油取扱所	4	13	3	9	3	8	40
	第一種販売取扱所							
	第二種販売取扱所							
	一般取扱所	8	16		7	4	11	46
計		39	87	10	64	25	65	290

# 危険物施設立入検査状況

(令和7年中)

製造所等の別	地域名	マキノ	今津	朽木	安曇川	高島	新旭	計
製造所			3					3
貯蔵所		8	30	2	6	6	17	69
屋内貯蔵所		4	6				3	13
屋外タンク貯蔵所		2	3				9	14
屋内タンク貯蔵所			1					1
地下タンク貯蔵所		2	16	2	2	3	4	29
簡易タンク貯蔵所								
移動タンク貯蔵所			4		4	3	1	12
屋外貯蔵所								
取扱所		7	16	3	7	3	8	44
給油取扱所		3	11	3	6	2	3	28
第一種販売取扱所								
第二種販売取扱所								
一般取扱所		4	5		1	1	5	16
計		15	49	5	13	9	25	116

## 各種届出等処理状況

(令和7年中)

区分	地域名	マキノ	今津	朽木	安曇川	高島	新旭	計
防火対象物使用変更届		17	41	1	35	18	35	147
防火管理者選任(解任)届		15	28	6	23	11	24	107
消防計画作成(変更)届		17	34	6	41	19	31	148
工事整備対象設備等着工届		7	16	4	26	8	11	72
炉・かまど・ボイラー等の設置届		3	3	1	6	7	7	27
発電・変電・蓄電池設備設置届		3	8		9		4	24
火災とまぎらわしい行為等の届		27	55	8	72	30	85	277
煙火打上げ・仕掛けの届			1	1	14			16
道路工事又は占用等の届		24	38	16	30	17	22	147
水道断減水届		1		1				2
圧縮アセチレン等の貯蔵又は取扱の開始(廃止)届		1	4	1	6	1	4	17
少量危険物貯蔵取扱届		2	3	1	5	1	5	17
危険物製造所等設置変更許可		10	9	2	5		5	31
危険物製造所等完成検査		10	7	2	5		4	28
危険物製造所等仮使用承認		8	5	1	1		2	17
タンク水圧・水張検査							1	1
危険物製造所等種類数量変更届							1	1
危険物仮貯蔵・仮取扱				1		2		3
保安監督者選任(解任)届		2	15		11	2	7	37

# 中高層建築物(棟別)状況

(令和8年4月1日現在)

用途別		地域名	マキノ			今津			朽木			安曇川			高島			新旭			計		
		階別	3階	4階	5階以上	3階	4階	5階以上	3階	4階	5階以上	3階	4階	5階以上	3階	4階	5階以上	3階	4階	5階以上	3階	4階	5階以上
1	イ	劇場・映画館等				1								1						1	1		
	ロ	公会堂又は集会場					1															1	
2	イ	キャバレー・カフェー等																					
	ロ	遊技場又はダンスホール																					
	ハ	性風俗関連特殊営業を営む店舗																					
	ニ	カラオケボックス等																					
3	イ	待合・料理店等																					
	ロ	飲食店					1		1													2	
4		百貨店・マーケット等					2					4		1								7	
5	イ	旅館・ホテル等	1	2			2				5	1	1			2					9	2	3
	ロ	寄宿舎・下宿等	7		1	18	13				6	2	4	10	1	7	1	5			48	5	23
6	イ	病院・診療所等	1			2	1				1				1						4	1	1
	ロ	老人短期入所施設等					2							1		1					2	2	
	ハ	老人サービスセンター等	1			1								1							3		
	ニ	幼稚園・特別支援学校																					
7		小学校・中学校等	5			8		1		9		2		3							28		
8		図書館・博物館等																					
9	イ	蒸気浴場・熱気浴場等																					
	ロ	イに掲げる以外の公衆浴場																					
10		車両の停車場等																					
11		神社・寺院等																					
12	イ	工場・作業場	2	1		6					4		1		4	2					17	3	
	ロ	映画・テレビスタジオ																					
13	イ	自動車車庫・駐車場																					
	ロ	飛行機等格納庫																					
14		倉庫				3				1		2									6		
15		前各項に該当しない事業所	2			19	2	3	2		12		2		3	1					40	3	3
16	イ	特定防火対象物の存する 複合用途防火対象物	6			18	2		2		11	1	1		4	1					42	4	
	ロ	イに掲げる以外の 複合用途防火対象物																					
17		重要文化財																					
計			25	3	1	79	9	18	6		53	3	5	22	2	1	24	5	5	209	22	30	

# 火災・救急・救助



〈高島市鵜川 白鬚神社（重要文化財・日本遺産）〉

## 地域別火災発生状況

(令和7年中)

区分		地域名						計
		マキノ	今津	朽木	安曇川	高島	新旭	
出火件数	建物火災	2	1				3	6
	林野火災							
	車両火災	1	1	1		1	1	5
	船舶火災							
	航空機火災							
	その他の火災	2	1		1		1	5
	計	5	3	1	1	1	5	16
損害額(千円)		1,534	4,423	1,563	1	263	16,967	24,751
焼損棟数	全焼						2	2
	半焼							
	部分焼		1				1	2
	ぼや	2						2
	計	2	1				3	6
焼損面積	床面積(m <sup>2</sup> )		10				319	329
	表面積(m <sup>2</sup> )						1	1
	林野(a)							
	その他(m <sup>2</sup> )	525	7		37		6,402	6,971
死傷者	死者							
	負傷者						2	2
り 災	世帯数						4	4
	人員						5	5

## 最近3カ年の火災概況

区分		年別	令和5年	令和6年	令和7年
出火件数	建物火災		5	8	6
	林野火災				
	車両火災		1	5	5
	船舶火災				
	航空機火災				
	その他の火災		5	8	5
	計		11	21	16
損害額(千円)			10,958	37,533	24,751
焼損棟数	全焼		1	2	2
	半焼				
	部分焼		2	2	2
	ぼや		2	4	2
	計		5	8	6
焼損面積	床面積(m <sup>2</sup> )		16	344	329
	表面積(m <sup>2</sup> )		3		1
	林野(a)				
	その他(m <sup>2</sup> )		8,614	4,378	6,971
死傷者	死者				
	負傷者		2	1	2
り災世帯数			7	2	4
り災人員			12	5	5
1ヶ月平均火災件数			1	2	1
1ヶ月平均損害額(千円)			913	3,128	2,063
火災1件当たりの損害額(千円)			996	1,787	1,547
出火率(人口10,000人当たり)			2.4	4.6	3.6

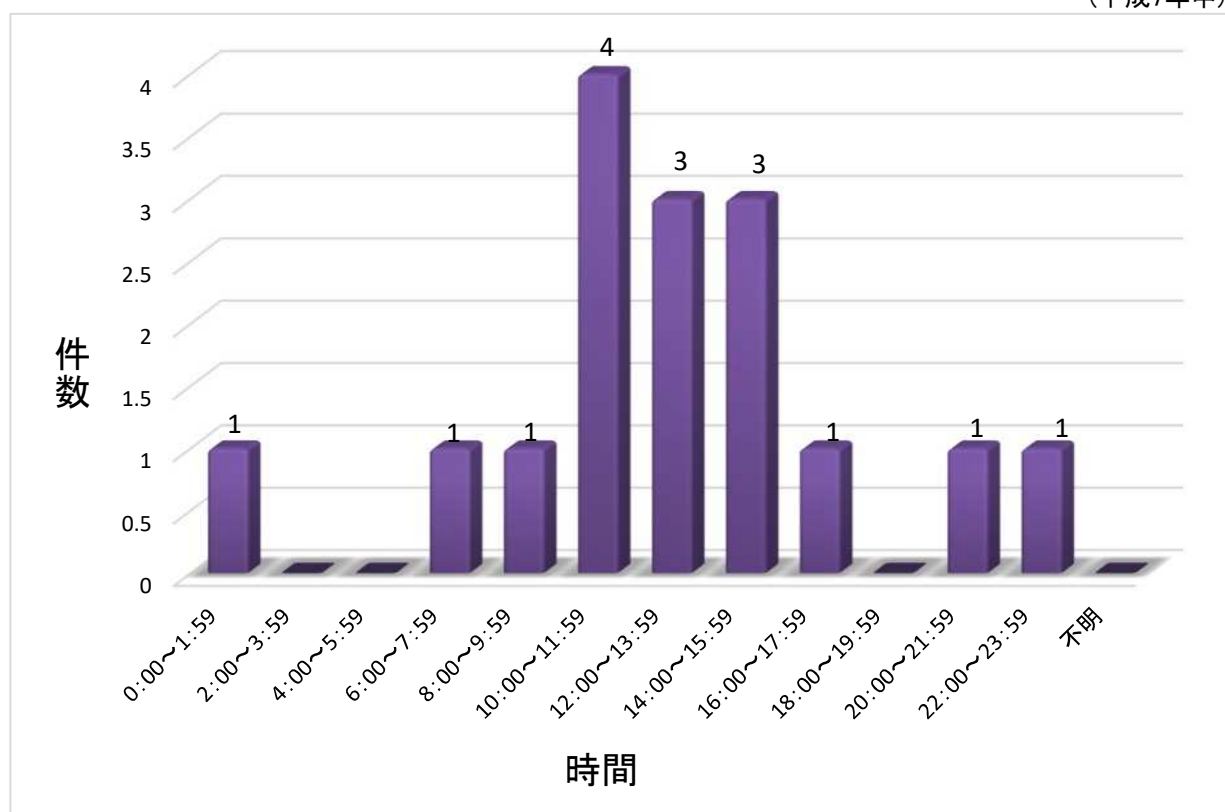
## 月別火災発生状況

(平成7年中)

区分		月別												合計
		1	2	3	4	5	6	7	8	9	10	11	12	
出火 件数	建物火災	1				1	1					1	2	6
	林野火災													
	車両火災			1			1		1	1	1			5
	船舶火災													
	航空機火災													
	その他の火災			1	1			2	1					5
計		1		2	1	1	2	2	2	1	1	1	2	16
損害額(千円)		12,621		263		15	5,625	1	1,563		298	9	4,356	24,751
焼損 棟数	全焼	1											1	2
	半焼													
	部分焼						1					1		2
	ぼや					1							1	2
	計	1				1	1					1	2	6
焼損 面積	床面積(m <sup>2</sup> )	99					10						220	329
	表面積(m <sup>2</sup> )											1		1
	林野(a)													
	その他(m <sup>2</sup> )			6,402	7			181	381					6,971
死傷者	死者													
	負傷者	1											1	2
り災世帯数		3											1	4
り災人員		4											1	5

## 時間別火災発生状況

(平成7年中)



## 原因別火災発生状況

(令和7年中)

区分	月別												合計
	1	2	3	4	5	6	7	8	9	10	11	12	
たばこ							1						1
たき火								1					1
こんろ					1							1	2
電気装置													
放火の疑い				1									1
火入れ			1										1
ストーブ												1	1
配線器具													
電気機器													
放火													
排気管													
電灯・電話等の配線			1										1
取灰													
かまど													
風呂かまど													
炉													
焼却炉													
こたつ													
ボイラー													
煙突・煙道													
内燃機関													
火あそび													
マッチ・ライター													
溶接機・切断機													
灯火													
衝突の火花													
その他	1					2	1		1		1		6
不明								1		1			2
計	1		2	1	1	2	2	2	1	1	1	2	16

## 曜日別火災発生状況

曜日	日	月	火	水	木	金	土	計
件数	3	4	2	3	1	1	2	16

## 気象別火災発生状況

天候	晴	曇	雨	雪	計			
件数	10	4	2		16			
風速(m/s)	2m未満	2~3	4~5	6~7	8~9	10m以上	計	
件数	5	10	1				16	
湿度(%)	40以下	41~50	51~60	61~70	71~80	81~90	91~100	計
件数		4	2	4	1	2	3	16

# 月別救急発生状況

(令和7年中)

月	事故種別 区分	火災	自然災害	水難	交通	労働災害	運動競技	一般負傷	加害	自損行為	急病	その他	合計	不搬送
1	出動件数	1			13	3	1	59		1	211	28	317	20
	搬送件数	1			12	3	1	57		1	196	26	297	
	搬送人員	1			21	3	1	57		1	199	26	309	
2	出動件数				5	1	1	48	1	1	193	30	280	25
	搬送件数				5	1	1	45	1		176	26	255	
	搬送人員				6	1	1	45	1		176	26	256	
3	出動件数	1		1	7		1	48	1	1	185	20	265	17
	搬送件数				4		1	47	1		175	20	248	
	搬送人員				4		1	47	1		176	20	249	
4	出動件数			2	13	4	1	36		2	143	25	226	16
	搬送件数			1	10	4	1	35			138	21	210	
	搬送人員			1	11	4	1	35			138	21	211	
5	出動件数			1	12	1	1	38	1	1	163	17	235	21
	搬送件数				10	1	1	37	1	1	150	13	214	
	搬送人員				11	1	1	37	1	1	150	13	215	
6	出動件数	2		1	14	2		31			133	27	210	13
	搬送件数			1	14	2		30			127	23	197	
	搬送人員			1	15	2		30			127	23	198	
7	出動件数			3	11	5	5	33			174	25	256	14
	搬送件数			3	9	5	5	32			166	22	242	
	搬送人員			3	14	5	5	32			168	22	249	
8	出動件数	1		2	11	4	3	61		2	173	29	286	33
	搬送件数			1	9	4	3	55			160	21	253	
	搬送人員			1	11	4	3	55			160	21	255	
9	出動件数			1	23	3	1	36		1	161	24	250	22
	搬送件数				20	2	1	31			152	22	228	
	搬送人員				20	2	1	31			152	22	228	
10	出動件数	1			14	3	3	44		2	155	19	241	19
	搬送件数				12	3	3	41		1	145	17	222	
	搬送人員				18	3	3	41		1	145	17	228	
11	出動件数				12	4	4	49		2	170	26	267	15
	搬送件数				11	4	4	45		1	162	25	252	
	搬送人員				12	4	4	45		1	162	25	253	
12	出動件数	1			16	1		45	1		183	36	283	21
	搬送件数	1			14	1		43	1		171	31	262	
	搬送人員	1			15	1		43	1		171	31	263	
合計	出動件数	7		11	151	31	21	528	4	13	2,044	306	3,116	236
	搬送件数	2		6	130	30	21	498	4	4	1,918	267	2,880	
	搬送人員	2		6	158	30	21	498	4	4	1,924	267	2,914	

## 最近3カ年の救急概況

年別	令和5年	令和6年	令和7年
区分			
出動件数	3,122	3,280	3,116
火災	4	7	7
自然災害			
水難	11	18	11
交通	177	168	151
労働災害	40	32	31
運動競技	24	24	21
一般負傷	489	529	528
加害	7	4	4
自損行為	11	32	13
急病	2,120	2,174	2,044
その他	239	292	306
搬送件数	2,860	2,995	2,880
搬送人員	2,902	3,029	2,914
不搬送件数	262	285	236
1ヶ月平均出動件数	260	273	260
1ヶ月平均搬送人員	242	252	243
1日平均出動件数	8.6	9.0	8.5
1日平均搬送人員	8.0	8.3	8.0
1日最多出動件数	19	22	22

## 曜日別救急発生状況

(令和7年中)

事故種別 区分	火災	自然災害	水難	交通	労働災害	運動競技	一般負傷	加害	自損行為	急病	その他	合計
日	3	0	2	19	3	2	75	1	0	290	23	418
月	3	0	3	18	4	3	95	1	0	280	57	464
火	0	0	2	33	3	0	56	1	1	272	60	428
水	0	0	0	22	11	1	57	0	2	333	47	473
木	0	0	1	12	4	5	92	0	6	292	49	461
金	0	0	0	23	4	0	72	1	1	311	42	454
土	1	0	3	24	2	10	81	0	3	266	28	418
合計	7	0	11	151	31	21	528	4	13	2,044	306	3,116

## 署所別医療機関搬送人員状況

(令和7年中)

署所	覚知～医療機関 搬送所要時間							計	最短収容所要 時間 (分)	最長収容所要 時間 (分)	平均収容所要 時間 (分)
	10分未満	10分 ～ 19分	20分 ～ 29分	30分 ～ 59分	60分 ～ 119分	120分 以上					
北部消防署	0	12	166	619	65	2	864	13	152	38.2	
朽木分遣所	0	0	7	129	34	0	170	20	115	48.1	
マキノ救急分遣所	0	9	99	242	50	1	401	14	126	41.8	
南部消防署	0	24	624	697	132	1	1,478	13	121	34.8	
合計	0	45	896	1,687	281	4	2,913	全体最短 13	全体最長 152	全体平均 40.7	

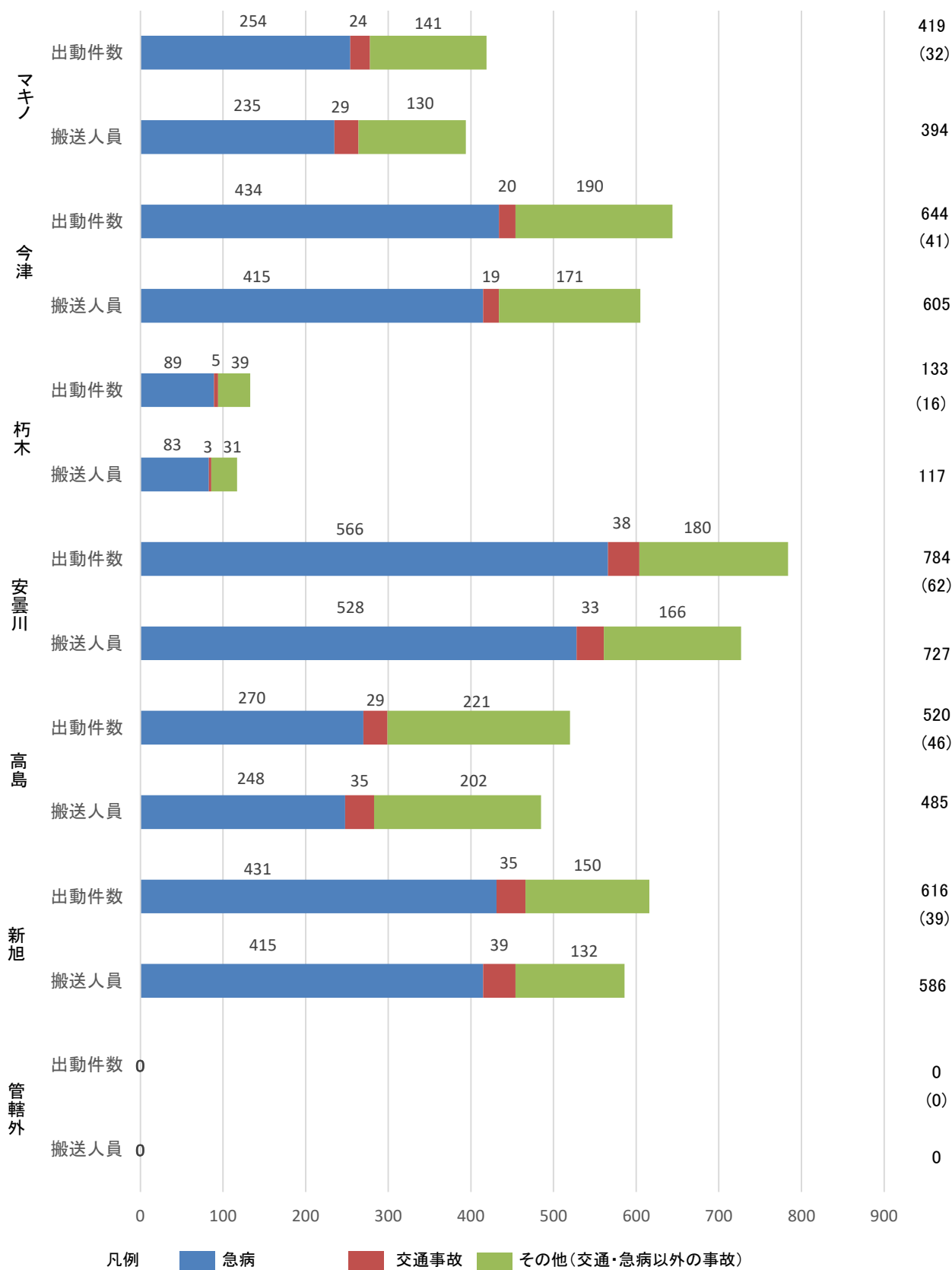
## 地域別ドクターヘリ要請状況

(令和7年中)

区分	地域別	マキノ	今津	朽木	安曇川	高島	新旭	合計
要請件数		15	35	5	17	8	23	103
搬送件数		13	28	3	13	5	18	80
	うちヘリによる搬送件数	13	18	2	10	2	8	53
	うち救急車による搬送件数	0	10	1	3	3	10	27

# 地域別救急発生状況

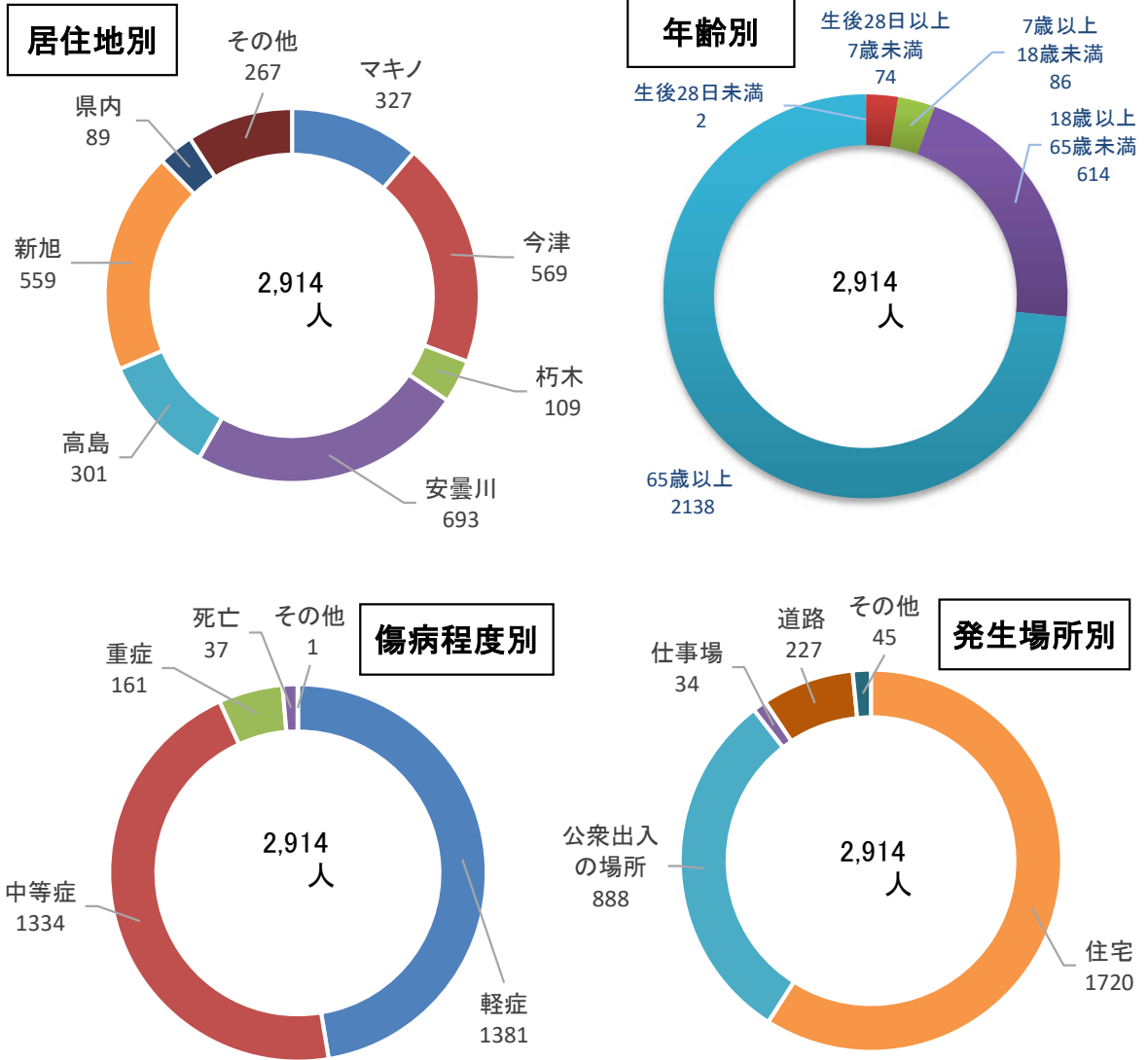
(令和7年中)



(注) 出動件数のうち( )書きは不搬送件数

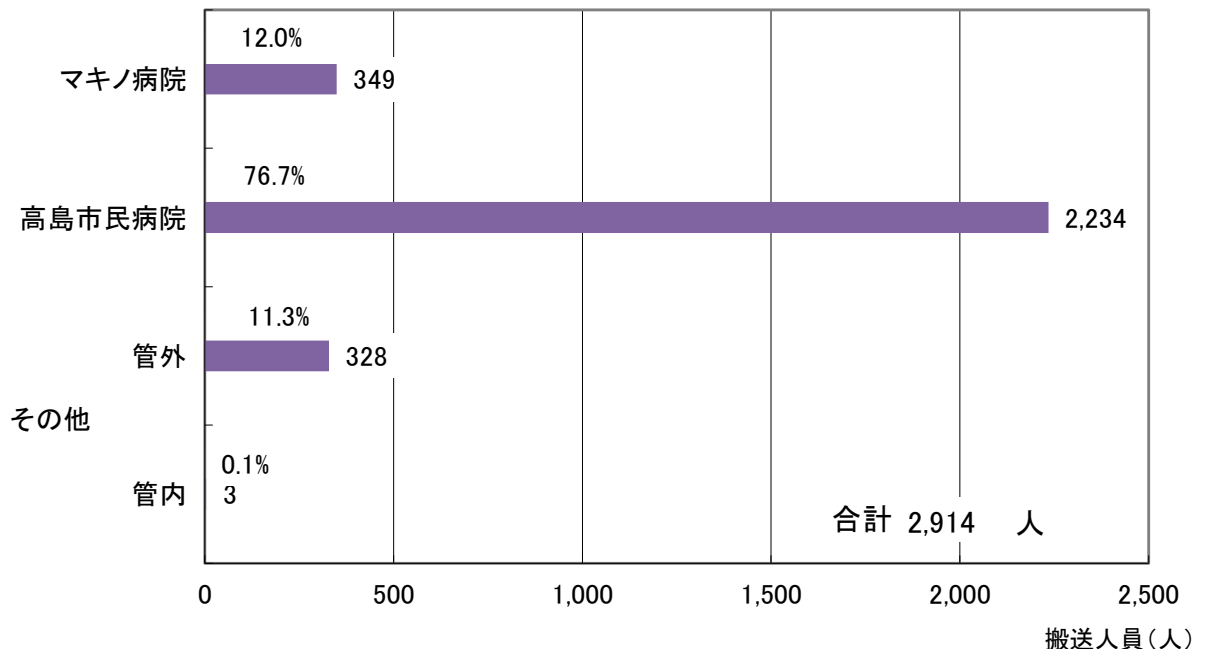
# 救急搬送人員状況

(令和7年中)



# 医療機関別搬送人員状況

(令和7年中)



# 救助活動状況

(令和7年中)

地域名	事故種別 区分	火災		交通事故	水難事故	自然災害	機械による事故	建物等による事故	ガスおよび酸欠事故	爆発事故	その他	計
		建物	建物以外									
マキノ	出動件数			3	2						5	10
	活動件数				2						2	4
	救助人員				3						2	5
今津	出動件数			3	1			1			3	8
	活動件数			2	1			1			1	5
	救助人員			2	1			1			1	5
朽木	出動件数			1					1		7	9
	活動件数								1		4	5
	救助人員								1		4	5
安曇川	出動件数			8	1			4	1		2	16
	活動件数			1	1			3	1		1	7
	救助人員			1	10			3	1			15
高島	出動件数			3	3			2			2	10
	活動件数			1				2			2	5
	救助人員			1				2			2	5
新旭	出動件数			3				3				6
	活動件数			1				2				3
	救助人員			1				2				3
管轄外	出動件数											
	活動件数											
	救助人員											
計	出動件数			21	7			10	2		19	59
	活動件数			5	4			8	2		10	29
	救助人員			5	14			8	2		9	38
救助活動人員				50	43			30	10		73	206

# 消防団



<高島市マキノ町蛭口～牧野 メタセコイア並木(新・日本の街路樹百景)>

## 歴代高島市消防団長

(令和8年4月1日現在)

歴代	氏名	就任期間
統括団長 ※町村合併による	松井 乾	平成17年 1月 1日 ~ 平成18年12月31日
初代消防団長	伊庭 孝	平成19年 1月 1日 ~ 平成22年 3月31日
2代消防団長	采野 哲平	平成22年 4月 1日 ~ 平成24年 3月31日
3代消防団長	井川 正一	平成24年 4月 1日 ~ 平成26年 3月31日
4代消防団長	宮野 正博	平成26年 4月 1日 ~ 平成28年 3月31日
5代消防団長	土藏 伊左雄	平成28年 4月 1日 ~ 平成30年 3月31日
6代消防団長	川内 和洋	平成30年 4月 1日 ~ 令和 2年 3月31日
7代消防団長	山崎 正富	令和 2年 4月 1日 ~ 令和 4年 3月31日
8代消防団長	荒木 保秀	令和 4年 4月 1日 ~ 令和 6年 3月31日
9代消防団長	川島 清治	令和 6年 4月 1日 ~ 現在

(平成17年1月1日 町村合併により高島市発足)

## 消防団車両等現有数

(令和8年4月1日現在)

区分	地域名							計
	マキノ	今津	朽木	安曇川	高島	新旭		
消防車両	5	5	3	5	5	10	33	
消防ポンプ自動車	5	3	2	5	3	6	24	
小型動力ポンプ付積載車		2	1		2	4	9	
小型動力ポンプ	12		1			2	15	

(自警団含まない)

## 年齢別消防団員数

(令和8年4月1日現在)

階級 年齢	団 長	副 団 長	分 団 長	部 長	班 長	団 員	計
20歳～24歳						5	5
25歳～29歳					1	16	17
30歳～34歳					2	36	38
35歳～39歳					10	47 (1)	57 (1)
40歳～44歳				4	11	83 (1)	98 (1)
45歳～49歳				8	15 (1)	79 (2)	102 (3)
50歳～54歳			2	9	9	53 (5)	73 (5)
55歳～59歳		4	8	7 (1)	3	24 (2)	46 (3)
60歳以上	1	2	2 (1)	1	3 (1)	7	16 (2)
計	1	6	12 (1)	29 (1)	54 (2)	350 (11)	452 (15)

注) カッコ内はうち女性の数を示す

## 在職年数別消防団員数

(令和8年4月1日現在)

在職年数	5年未満	5年以上 10年未満	10年以上 15年未満	15年以上 20年未満	20年以上 25年未満	25年以上 30年未満	30年以上	計	条 例 定 数
団員数	84	81	113	83	39	36	16	452	560

## 消防団員職業状況

(令和8年4月1日現在)

区分	分団名													計
	本部	女性分団	マキノ第1分団	マキノ第2分団	今津第1分団	今津第2分団	朽木分団	安曇川第1分団	安曇川第2分団	高島第1分団	高島第2分団	新旭第1分団	新旭第2分団	
農業	1		1		2			4		1		1		10
林業					1		1							2
漁業														0
鉱業														0
建設業	3		7	4	4	8	8	4	1	11	7	4	4	65
製造業	1	1	14	9	7	2	7	7	6	11	4	25	14	108
電気・ガス・熱供給 水道業				1	2		1	2		2	3	1	2	14
運輸・通信業			1	1	1		1		1	1	3		1	10
卸売・小売・飲食店		2	1	3	3	3	2	3	2	6	2	3	2	32
金融・保険業			1	2										3
不動産業												1	1	2
サービス業	2	3	10	5	4	2	2	6	4	8	3	5	14	68
国家公務員														0
地方公務員		3	5	3	4	4	5	8	7	3	1	8	9	60
特殊法人等公務員 に準ずる職員			4	2	1	1	1					1	1	11
分類不能の産業														0
その他		6	8	9	7	3	2	7	4	11	2	3	5	67
計	7	15	52	39	36	23	30	41	25	54	25	52	53	452

## 消防操法訓練大会優勝チーム

(過去5年)

年度	出場部	ポンプ車の部		小型動力ポンプの部	
		中	止	中	止
令和3年度		中	止	中	止
令和4年度		朽木分団		新旭第1分団	
令和5年度		朽木分団		朽木分団	
令和6年度		新旭第2分団		新旭第1分団	
令和7年度		新旭第1分団		朽木分団	



〈高島市朽木小入谷 雲海（自然景勝地）〉

編集・発行 高島市消防本部  
〒520-1655 滋賀県高島市今津町日置前 5150 番地  
TEL 0740-22-1234 (代表・通信指令課)  
0740-22-5401 (消防総務課)  
0740-22-5402 (警防課)  
0740-22-5403 (予防課)  
FAX 0740-22-5199

---

北部消防署	〒520-1655 滋賀県高島市今津町日置前 5150 番地 TEL 0740-22-5404 FAX 0740-22-5199
北部消防署朽木分遣所	〒520-1401 滋賀県高島市朽木市場 723 番地 1 TEL 0740-38-2100 FAX 0740-38-3119
北部消防署マキノ救急分遣所	〒520-1812 滋賀県高島市マキノ町西浜 321 番地 TEL 0740-28-0119 FAX 0740-28-0399
南部消防署	〒520-1221 滋賀県高島市安曇川町青柳 696 番地 1 TEL 0740-32-1212 FAX 0740-32-1199