

平成30年度 市の組織

☎ 人事課 ☎ (25) 8525

議 会 議会事務局 ☎ (25)8140

市長部局

政策部

- 企画広報課 ☎ (25)8114
- 総合戦略課 ☎ (25)8114
- 秘書課 ☎ (25)8000
- 情報統計課 ☎ (25)8527
- 危機管理局
- 防災課 ☎ (25)8133
- 原子力防災対策室 ☎ (25)8133

総務部

- 総務課 ☎ (25)8000
- 人事課 ☎ (25)8525
- 契約検査課 ☎ (25)8501
- 税務課 ☎ (25)8116
- 納税課 ☎ (25)8522
- 行財政改革推進局
- 行財政改革課 ☎ (25)8013
- 財政課 ☎ (25)8111
- 財産管理課 ☎ (25)8112

市民生活部

- 市民協働課 ☎ (25)8526
- 定住推進室 ☎ (25)8526
- 市民課 ☎ (25)8018
- 生活相談課 ☎ (25)8125
- 消費生活センター ☎ (25)8106
- 人権施策課 ☎ (25)8524
- 地域振興局
- 新旭振興室 ☎ (25)8526
- マキノ支所 ☎ (27)1121
- 今津支所 ☎ (22)2551
- 朽木支所 ☎ (38)2331
- 安曇川支所 ☎ (32)1131
- 高島支所 ☎ (36)1121

環境部

- 環境政策課 ☎ (25)8104
- 斎場 ☎ (22)4740
- ごみ減量対策課 ☎ (25)8123
- MICSセンター ☎ (22)1360
- 環境センター ☎ (24)0031

健康福祉部

- 社会福祉課 ☎ (25)8120
- 障がい福祉課 ☎ (25)8516
- 健康推進課 ☎ (25)8078
- 保険年金課 ☎ (25)8137
- 地域包括支援課 ☎ (25)8150
- 長寿介護課 ☎ (25)8029
- 訪問看護ステーション ☎ (36)8111
- 陽光の里 ☎ (36)1220

子ども未来部

- 子育て支援課 ☎ (25)8136
- マキノ東こども園
- マキノ西こども園
- 今津東保育園
- 朽木こども園
- 古賀保育園
- 高島こども園
- 大師山さくら園
- 静里なのはな園
- カンガルー教室
- マキノ児童館
- 子ども家庭相談課 ☎ (25)8517

農林水産部

- 農業政策課 ☎ (25)8511
- 農村整備課 ☎ (25)8529
- 森林水産課 ☎ (25)8512

商工観光部

- 商工振興課 ☎ (25)8514
- 観光振興課 ☎ (25)8040

都市建設部

- ※都市建設部は市役所別館にあります。
- 土木課 ☎ (22)2001
- 国県事業対策室 ☎ (22)2001
- 都市計画課 ☎ (22)0904
- 交通政策課 ☎ (22)0058
- 上下水道課
- (水道) ☎ (22)9037
- (下水道) ☎ (22)9011
- (お客様センター) ☎ (22)9133

会計管理者

- 会計課 ☎ (25)8118

消防本部

- 消防総務課 ☎ (22)5401
- 予防課 ☎ (22)5403
- 警防課 ☎ (22)5402
- 通信指令課 ☎ (22)1234
- 北部消防署 ☎ (22)5404
- 朽木分遣所 ☎ (38)2100
- マキノ救急分遣所 ☎ (28)0119
- 南部消防署 ☎ (32)1212

教育委員会

教育委員会事務局

教育総務部

- 教育総務課 ☎ (32)1132
- 社会教育課 ☎ (32)4457
- マキノ公民館 ☎ (27)1131
- 今津公民館 ☎ (22)2249
- 朽木公民館 ☎ (38)2324
- 安曇川公民館 ☎ (32)0003
- 高島公民館 ☎ (36)0219
- 新旭公民館 ☎ (25)5500
- 中江藤樹記念館 ☎ (32)0330
- 文化財課 ☎ (32)4467
- マキノ資料館 ☎ (27)1484
- 朽木資料館 ☎ (38)2339
- 高島歴史民俗資料館 ☎ (36)1553
- 市民スポーツ課 ☎ (32)4459
- 図書館
- マキノ図書館 ☎ (27)0350
- 今津図書館 ☎ (22)3827
- 新旭図書室 ☎ (25)2811
- 朽木図書サロン ☎ (38)2324
- 安曇川図書館 ☎ (32)4711
- 高島図書室 ☎ (36)2160
- 高島市民会館 ☎ (22)1764
- 藤樹の里文化芸術会館 ☎ (32)2461
- ガリバーホール ☎ (36)0219
- 学校給食課 ☎ (32)1716
- マキノ学校給食センター ☎ (27)0360
- 今津学校給食センター ☎ (22)2091
- 安曇川学校給食センター ☎ (32)0072
- 新旭学校給食センター ☎ (25)7080

教育指導部

- 学校教育課 ☎ (32)4471
- 指導・教職員担当 ☎ (32)4771
- 学事担当 ☎ (32)4773
- 教育相談・課題対応室 ☎ (32)4406
- 教育研究所 ☎ (32)4482
- 青少年課 ☎ (32)4458
- 少年センター・あすくる高島

高島市民病院

- ☎ (36)0220 (代表)
- ☎ (36)8077 (外来予約専用)

- 診療部
- 医療技術部
- 看護部
- 地域医療支援部(地域医療支援センター)
- 地域医療連携室
- 入退院支援室
- 患者相談支援室
- 医療安全部
- 医療安全推進室
- 事務部
- 経営統括課
- 病院総務課
- 医事課
- 健診室

選挙管理委員会

- 事務局 ☎ (25)8000

監査委員

- 事務局 ☎ (25)8000

公平委員会

- 事務局 ☎ (25)8000

農業委員会

- 事務局 ☎ (25)8513

固定資産評価審査委員会

- 事務局 ☎ (25)8000

point 1 行財政改革のさらなる推進【総務部】

自主財源が少ない本市では、確かな行財政基盤を確立し、効率的で効果的な行政運営を実行することが重要です。本年度は、さらにこれらの取り組みを充実したものとするため、局内の人員増員を図り、行財政改革を進めます。

point 2 環境センター新処理施設建設に向けた体制整備【環境部】

平成37年度末に移行を目指している、環境センターの新処理施設建設に向け、本年度以降場所選定をはじめ、基本構想の策定などさまざまな準備をスタートさせる必要があることから、関係課の人員を増員し体制整備を図ります。

point 3 サービス需要の拡大等に伴う体制整備【健康福祉部】

介護保険制度改正に伴い、居宅介護支援事業所の指定に関する事務が市に移管されるなど、拡大される高齢者福祉に関する事務事業の適正な執行体制を確保するため、関係課の人員増を図り対応します。

point 4 地域医療支援センターの設置【高島市民病院】

地域医療支援の拡充を図るため「地域医療サービス部」を「地域医療支援部」に変更し「地域医療支援センター」として運営します。また、現在部内に設置している「地域医療連携室」に加え、新たに「入退院支援室」「患者相談支援室」の2室を設置し、地域医療支援体制の整備を図ります。なお、同部に設置していましたが「健診室」については、事務部に移管します。

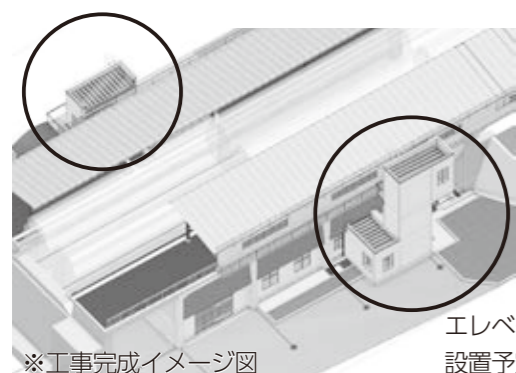
JR新旭駅のバリアフリー化工事が始まります!

☎ 交通政策課 ☎ (22) 0058

J R 新旭駅のエレベーター設置等のバリアフリー化整備事業が5月中旬から始まります。工事期間中においては、駅構内の出入り口の変更など、ご不便をおかけしますが、ご理解、ご協力をお願いします。

【工事予定期間】

5月中旬から平成31年2月末まで



※工事完成イメージ図

エレベーター設置予定場所

また、J R 新旭駅のエレベーター設置等のバリアフリー化整備事業に先立ち、駅東広場内に、バリアフリートイレとシェルターが完成しました。



バリアフリートイレ



シェルター

斎場の改修工事が完成しました

☎ 斎場 ☎ (22) 4740

工事期間中、皆さんには大変ご不便をおかけしましたが、このたび改修工事が完成し供用を開始しました。

利用される方のニーズにあった施設として、高齢の方や障がいのある方などにも配慮し、エレベーターや多目的トイレを設置しました。

また、待合室、空調設備、玄関周りの舗装などの改修を行い、利便性の向上を図りました。



玄関周りの舗装の改修



利便性の向上



待合室の改修



多目的トイレの設置

『高島市台風接近時タイムライン』を

策定しました!

台風による風水害は、いつ発生するか分からない地震災害とは異なります。台風が発生してから被害が生じるまでに猶予があることから、早めの対応を取ることにより被害を最小限にとどめることができます。

そこで、台風発生から災害発生までの事態変化を時間軸として、住民や自主防災組織における防災行動を分かりやすく整理した「高島市台風接近時タイムライン」を策定しました。

自分や家族の身を守るためにはタイムラインを目安に周りの状況を把握し、状況に応じた適切な避難行動が重要です。

気象情報や防災情報などを確認し、早めに避難行動ができるよう、普段から家族や地域で災害に備えましょう。

●タイムラインとは、災害が発生することを前提として、「いつ」「誰が」「何を」するのかに着目して、時系列で整理したものです。



←詳細はこちらの二次元コードからご覧いただけます。

☎ 防災課 ☎ (25) 8133

タイムライン概要版 (詳細については、市のホームページでご確認ください)

時系列	気象庁からの台風情報	降雨状況	情報の集め方	自分や家族の身を守る行動【自助】	地域(自主防災組織)で身を守る行動【共助】
72時間前(3日前)	台風接近の可能性あり		☐テレビなどで気象情報等の確認	☐テレビなどで大雨や河川の情報を確認 ☐避難所・避難ルートの場所確認	☐テレビなどで気象情報等の確認 ☐避難所・避難ルートの場所確認
48時間前(2日前)	大雨洪水注意報発表 滋賀県直撃の可能性予報	雨が降り出す		☐家族等との連絡方法の確認 ☐地区避難所および広域避難所の場所確認 ☐家の外、窓等の点検 ☐非常持ち出し品の準備	☐地区避難所および広域避難所の場所確認
24時間前(1日前)	台風に関する警報等発表の可能性の報道				
	大雨洪水警報発表	雨風が強まる	☐防災行政無線・メールなどで気象情報を受信 ☐テレビなどで、大雨や河川の情報を確認	☐テレビなどで大雨や河川の情報を確認 ☐避難準備 ☐要配慮者等は避難準備が整い次第避難開始	☐テレビなどで大雨や河川の情報を確認
	土砂災害警戒情報発表	大雨・強風となる	☐防災行政無線・メール等により避難準備・高齢者等避難開始を受信		
	特別警報(大雨)発表	激しい雨・暴風となる	☐防災行政無線・メールなどで避難勧告を受信 ☐防災行政無線・メールなどで避難指示(緊急)を受信	☐テレビなどで大雨や河川の情報を確認 ☐避難開始 ☐避難完了	☐テレビなどで大雨や河川の情報を確認 ☐避難開始 ☐避難完了

※時系列の時間については目安の時間となります。

平成29年度3月補正予算の概要

閩 財政課 ☎ (25) 8111

平成29年度3月補正予算が、3月議会で可決されました。今回の補正予算の概要は次のとおりです。



○歳入歳出補正予算

区分	補正前の額	補正額	補正後の額
一般会計	300億4,400万円	△7億9,200万円	292億5,200万円
特別会計	134億6,131万円	△6億3,393万円	128億2,738万円
事業会計	126億2,378万円	△703万円	126億1,675万円
予算総額	561億2,909万円	▲14億3,296万円	546億9,613万円

※1万円未満を四捨五入しています。

○主な事業

2億5,841万円

【小学校大規模改造事業】

今津北小学校は建築から49年が経過し、屋上防水や外装および各教室などの老朽化が著しいことから、大規模改造工事により教育環境の整備を行います。

農地中間管理事業

農地を貸したい方、 借りたい方を募集します!

閩 農業政策課 ☎ (25) 8511

担い手への農地の集積・集約による効率的な農地利用をするため、農地中間管理機構では、農地を借り受けたうえで、適切な相手に貸しつける事業を行っています。貸す側には、一定の条件を満たすと協力金が交付され、借りる側にはまとまった農地を借りられるといったメリットがあります。詳しくはお問い合わせください。

▼募集期間

5月1日(火)～6月29日(金)

▼受付方法

貸付希望者、借受希望者いずれの方も所定の用紙と必要書類を持って、受付窓口にお越しください。用紙は、各受付窓口にあります。

▼受付窓口

市内各JA営農部門、農地中間管理機構高島地域窓口(市役所別館1階)、市役所農業政策課

倒産・解雇などで離職された方への 国民健康保険税の軽減制度

閩 税務課 ☎ (25) 8116

●対象者

平成21年3月31日以降に離職した65歳未満(離職日現在)の方で、雇用保険受給資格者証の離職理由コードが次のいずれかに該当する方

特定受給資格者 (倒産・解雇などで離職された方)	特定理由離職者 (雇止めなどで離職された方)
11,12,21,22,31,32	23,33,34

●軽減内容

対象者の前年の給与所得を100分の30とみなして国民健康保険税を算定します。

●軽減期間

離職日の翌日から翌年度末まで
※雇用保険の失業等給付を受ける期間とは異なります。
※国民健康保険に加入している間は、再就職されても軽減は続きますが、他の健康保険に加入するなど国民健康保険を脱退すると終了します。

●手続き

「国民健康保険税 特例対象被保険者等申告書」を税務課または各支所に提出してください。
※離職理由コードの確認のため、雇用保険受給資格者証を必ず持ってきてください。

コミュニティバスを ふるさと納税で購入しました

全国各地からお寄せいただいた「ふるさと納税」の寄付金を活用して、市内を運行するバス事業者に対して、コミュニティバスの購入補助を行いました。

◆ノンステップ型スロープ 27人乗り (江若交通株式会社)



安曇川・高島・新旭地域のコミュニティバス路線で運行しています。

◆ノンステップ型スロープ 57人乗り (湖国バス株式会社)



マキノ高原線の路線を運行しています。

閩 交通政策課 ☎ (25) 0058

消防団を中核とした 地域防災力の充実!



安曇川第1分団第3部(三田)に配備していた消防自動車(20年経過)が、老朽が激しくなったため、防衛省の補助(平成29年度饗庭野演習場等周辺消防施設設置助成事業)を受けて更新しました。

安全面を重視したポンプ操作盤、チェーンソー、夜間の大型照明装置(ナイトスキャン)を装備しており、万が一の火災・地震時にはその実力を存分に発揮するように日々訓練に努めます。



閩 消防本部消防総務課 ☎ (25) 5401

民泊の 始め方



住宅宿泊事業(民泊)の届出制度や住宅宿泊管理業・住宅宿泊仲介業の登録制度など一定のルールを定め、健全な宿泊サービスの普及を図ることを目的とした「住宅宿泊事業法」が6月15日に施行されます。

・民泊制度ポータルサイト(観光庁)
<https://www.mlit.go.jp/kankocho/minpaku/>

・民泊制度コールセンター

☎ 0570(41)389



※全国共通ナビダイヤル(通話料は発信者負担)をご確認ください。

閩 観光振興課 ☎ (25) 8040

ご利用ください! 病児保育室「おひさま」

☆病児保育室とは

子どもが病気の時、保護者が仕事などの都合で、家庭で保育することが困難な場合に、病児保育室で子どもを一時的に保育するものです。

専任の看護師や保育士が保育しますので、安心してご利用いただけます。

☆利用できる子ども

市内にお住まいで、生後6か月から小学校3年生までの子ども
※市外在住の方も、保護者が市内で勤務されている場合はご利用いただけます。

☆場所

高島市民病院健診棟1階 病児保育室「おひさま」

☆利用時間

月曜日～金曜日までの8時～18時30分
(土日祝日、年末年始は利用できません。)

☆電話番号

【病児保育室専用】☎ 080 (5706) 9555

○ご利用には事前登録が必要です。

利用料金など、詳しくはお問い合わせください。

閩 子育て支援課 ☎ (25) 8136