

# みんなのページ!

## ●みんなで575コーナー

応募された作品の中から、編集部で季節感やユーモアなどを基準に選考し、20 作品を掲載します。

紫陽花が 梅雨に濡れては ハツラツと  
 かたつむり 私と一緒に 歩こうか  
 月照らす 田んぼ満水 螢飛ぶ  
 年いたら 何でもキバツて やらん事  
 水車より 流るる光 水温む  
 相手にも 日傘さしかけ 立囃  
 梅雨晴れ間 竿は総出の 物干場  
 ウイルスに 勝てしと孫・子に 「エール」する  
 コロナ禍や マスク求めて 北南  
 新型コロナ 明日は我が身の 長期戦  
 梅雨の入り 傘が色どる 通学路  
 日の出刻 合せ早起き 琵琶湖へと  
 巣ごもりと 今日もうめます 日記帳  
 雨だれと ステップふんで はにかむ孫  
 白ごはん 夕日のような たまごかけ  
 羨ましい 元気に囀る 雲雀さん  
 冬眠を 目ざめし山菜 春を呼ぶ  
 雨もまた 田島の肥やし うるおいぬ  
 誕生日 外出自粛 宅弁で  
 花が咲く お寺で春を 待つ私

作品や氏名は必ずふりがなをのせてね!



寺田 義輝 (マ・西浜)  
 水野 初美 (マ・知内)  
 清水 茂 (今・深清水)  
 八木 若水 (高・鴨)  
 伊庭 健博 (新・深溝)  
 丸岡亜希子 (新・藁園)  
 山本喜代治 (安・長尾)  
 上原すみ江 (新・太田)  
 駒井 正一 (安・北船木)  
 久保 俊明 (高・拝戸)  
 岡田 芳子 (マ・沢)  
 高澤 芳枝 (今・松陽台)  
 澤田 信子 (今・松陽台)  
 中山由美子 (マ・森西)  
 上杉美稚代 (安・南古賀)  
 多胡 賢二 (安・常磐木)  
 谷本まさ子 (今・日置前)  
 萬木 梢枝 (安・横江浜)  
 早川さちえ (今・上弘部)  
 小森 雄貴 (安・西万木)



【郵便】 〒520-1592 高島市新旭町北畑565番地 高島市企画広報課あて  
 【メール】 kikaku@city.takashima.lg.jp  
 ①住所②氏名③電話番号④コーナー名⑤作品または意見・感想を記載してください。  
 【留意事項】 ▶応募は一人一点▶投稿物は返却不可▶添削有▶市民の方対象  
 ▶著作権など第三者の権利やプライバシーを侵害していないもの

▼次回締切 (木) 6月25日必着  
▼掲載月 8月号

## ●写真/イラスト/感想コーナー

広報誌に写真・イラストを掲載しませんか? 広報誌への感想をお聞かせください。

スマートフォンや携帯電話などからの応募も大歓迎! また、市ホームページではカラーで掲載!



一面広がる花菖蒲! 6月は紫色、青色がよく似合うね♪ たかP



「海津大崎の満開桜 2020」毎日嫌なニュースばかり! 桜を見て心がホッとしました。 田中 会美 (今・松陽台)



## 6月 催し物のお知らせ

今津図書館

○エントランス展示 「俳句展」  
出展: 今津俳句会  
期間: 1日(日)~30日(火)開館時間中



	開館時間	電話番号	6月の休館日	6月のおはなし会
今津図書館	10時~19時(土は21時)	☎(22)3827	水・木曜日	おはなし会の予定については、各館(室)にお問い合わせください。
安曇川図書館	10時~19時(土は21時)	☎(32)4711	月・火曜日	
マキノ図書館		☎(27)0350		
朽木図書サロン	10時~18時	☎(38)2324		
新旭図書室		☎(25)2811		
高島図書室		☎(36)2160		

## 今月のおすすめ

【リアルサイズ古生物図鑑 中生代編】

土屋 健/著 (技術評論社)  
中生代と言えば恐竜時代。恐竜は大きいと知っていても、サイズ感がイマイチ掴めません。それを解消してくれるのがこの本です。日常の風景に溶け込む彼らを見て、リアルなサイズを感じてください。中生代編もあります。

この他にも新しく入った本がありますので、新着・新刊案内は、各図書館での掲示、チラシやホームページをご覧いただくか各図書館までお気軽にお問い合わせください。

催し物の詳しい内容は各図書館のチラシやホームページをご覧ください。



## あなたのチャレンジを応援します!

関人権施策課 ☎(25)8524

男女共同参画啓発コーナー さんかくだより

高島市働く女性の家(愛称:ゆめぱれっと高島)では、性別や年齢に関わらずあらゆる人々が集い、活動を通して交流し、多くの夢を描き実現していただけるような講座やイベントを企画しています。  
また、男女共同参画社会の実現を目指す中核施設として、啓発や情報発信を実施しています。  
たくさんの方のご利用をお待ちしています!

高島市働く女性の家(ゆめぱれっと高島)  
住所 | 高島市今津町今津1640  
TEL/FAX | (22)5775  
開館時間 | 9時~22時  
休館日 | 日・月曜日・祝日・12/28~1/3

## 6月23日~29日は男女共同参画週間です!

それぞれの個性と能力を発揮できる「男女共同参画社会」を実現するために、一人一人が取り組めることを考え、行動していきましょう。



女性のための相談室  
なんとなく不安...そんなふうに思うことはありませんか? 市外から女性カウンセラーを迎え、あなたにあった解決策と一緒に探します。  
6月6日(土)・17日(水)・20日(土)  
13時30分~16時20分  
予約専用電話 ☎(22)4052

プチワークマッチングサイト(プレオープン)  
「空いた時間にちょっと働きたい人」と、「ちょっと手伝ってほしい企業や事業者」をつなぐプラットフォームをプレオープンしました。  
関心のある企業・事業者は、働く女性の家までお問い合わせください。

介護職員初任者研修(9月開講予定)  
介護の知識を習得したい方、プロのヘルパーとして活躍したい方、介護に関する全般的な知識を得ることができ、就職にも有利です。

※今月の暮らしの情報は、新型コロナウイルスの感染拡大防止のため中止や延期する場合がありますので、直前の情報をご確認ください。

お知らせ

献血(全血)にご協力ください

時 6月5日(金)  
①10時～11時30分  
②13時30分～15時30分

所 ①安曇川公民館  
②高島市民病院

16歳から69歳の方(初めてのの方は64歳まで)  
※服薬中、妊娠中の方など献血をご遠慮していただくことがあります。詳しくは、市のホームページをご覧ください。

問 健康推進課  
☎(25) 8078

教科書展示会

令和3年度に使用する小中高等学校

里湖で地域を結ぶ  
ウォーキング(第3回)

高島市スポーツ推進委員によるウォーキングに関するアドバイスや、健康推進員による健康に関するアドバイスをいたします。

時 6月28日(日)9時～10時  
※8時30分受付

所 今津町南沼地先市有地集合

対 小学生以上  
定 先着50人  
費 1000円(保険料) ※当日徴収

持 ウォーキングのできる服装、履き慣れた靴、お茶、タオル、各自必要な物  
※新型コロナウイルス感染拡大防止のため6月以降の開催は、定員と事前の申し込みを設けています。  
※雨天等で中止の場合は、当日8時に防災無線で放送します。

問 申 市民スポーツ課  
☎(25) 8560



看護休暇などが  
時間単位で  
取得できるようになります

育児や介護を行う労働者が子の看護休暇や介護休暇を柔軟に取得することができるよう、育児・介護休業法施行規則等が改正され、時間単位で取得できるようになります。(施行は令和3年1月1日です)

改正前	改正後
・半日単位での取得が可能	・時間単位での取得が可能
・1日の所定労働時間が4時間以下の労働者は取得できない	・すべての労働者が取得できる

※就業規則の改定が必要となる場合がありますので、ご注意ください。  
詳しい内容は、お問い合わせください。  
問 滋賀労働局雇用環境・均等室  
☎077(523)1190

催し

市民を対象としたイベント情報などをお知らせします。ぜひご参加ください。なお、参加料・入場料の記載のないものは無料です。

森林セラピーで心も身体  
もいきいき健康に

森でゆったりとした時をすごして、日頃の疲れを癒しませんか。コアジサイが咲く初夏の森で、森の香りやせせらぎの音、ゆらぎなどを感

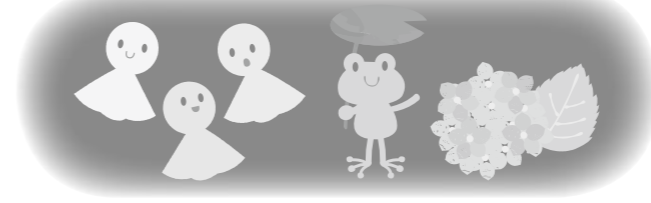
(秘密厳守・相談無料) 相談

相談	日時	場所	内容
高島こころのつえ 相談室 問 健康推進課 ☎(25) 8078	第2第4水曜日 (月2回) 13時～17時 ※祝日を除く	— (電話相談)	誰かに話を聞いてほしいと感じたら、ぜひお電話ください。人には話せない悩みのある方々に、もう一度笑顔を取り戻すお手伝いができると思います。 相談専用 ☎0120(874)756
子育て・縁結び 相談窓口 問 たかしま結びと育ちの応援団 ☎(33) 7758	毎週火～土曜日 10時～17時	たかしま結びと育ちの応援団事務所 (ほおじろ荘)	【子育て相談窓口】 地域の身近な相談窓口としてお気軽にお立ち寄りください。子育てに関する相談をお聞きし、必要な支援につなぎます。 【縁結び相談窓口】 結婚についての相談・出会いのお手伝いをします。 ※お越しになる際にはご連絡ください。
地区別行政相談所 問 市民課 ☎(25) 8018	6月19日(金) 13時～16時	新旭公民館	国・県・市が行う行政に関わる相談を、行政相談委員がお受けし、問題解決に向け関係行政機関につなぎます。 予約は不要です。
空き家活用相談会 問 高島市空き家活用促進協議会 (市民協働課内) ☎(25) 8526	6月20日(土) 10時～12時	市役所本館	市内空き家の所有者や今後空き家所有者になるかもしれない方がその活用を気軽に相談できる場として、活用相談会を開催します。 ※ご予約をいただいた方を優先します。
一日年金相談所 問 保険年金課 ☎(25) 8137	6月25日(日) 10時～16時	安曇川公民館	▼申込方法 事前予約をしてください。 大津年金事務所 ☎077(521)1184 平日8時30分～17時 ※予約受付は、定員になり次第、締め切らせていただきます。

詳しくは市のホームページをご覧ください

ホームページ 7月掲載分締切 6月10日(水)  
掲載料 1か月10,000円

広報誌 8月号締切 6月18日(木)  
掲載料 10,000円/1枠(28mm×85mm)



# 窓口だより



令和2年4月1日から4月30日までの届け出分（敬称略）

本ページの掲載情報は、了解をいただいた方のみ掲載しています。  
「お誕生おめでとう」のコーナーは、個人情報保護の観点から「生年月日」と「ところ」を省略させていただきます。

**人の動き(人口と世帯)**  
令和2年4月末現在

●人 □…………… 47,892人  
・前月人口 … 47,940人 (-48)  
・前年人口 … 48,600人 (-708)

男 …………… 23,434人  
女 …………… 24,458人

●世帯数…………… 20,507世帯

## お誕生おめでとう! (出生)

氏名	性別
今津	
新旭	

氏名	性別
安曇川	

氏名	性別
朽木	

## 謹んでお悔やみ申し上げます (死亡)

氏名	性別	年齢	ところ
マキノ			
今津			

氏名	性別	年齢	ところ
新旭			
安曇川			

氏名	性別	年齢	ところ
高島			
朽木			

## 6月納付のお知らせ

項目	期別	納期限
市・県民税(普通徴収)	第1期	6月30日
国民健康保険税(普通徴収)	第1期	
介護保険料(普通徴収)	第3期	
水道料金(4月~5月使用分)	6月期	

●バーコードが印刷された納付書は、コンビニでも納付できます。  
●窓口延長業務(午後7時まで)を行っています。

☪ 市役所本庁 ☪ 安曇川支所・今津支所

- 座振替の方は預貯金残高の確認をお願いします。
- ・税金や各種料金のお支払いには、納め忘れのない口座振替が便利です。
- ・新型コロナウイルス感染症の影響により、市税や保険料などの納付が困難な場合は、各担当課へ相談してください。



## 文化情報

# ともしび



※なお、新型コロナウイルス感染症の拡大防止のため、延期または中止となる場合があります。

■6月28日(日)に開催を予定していた「第24回 琵琶湖周航の歌音楽祭合唱コンクール」は、新型コロナウイルスの感染拡大防止のため中止します。

☎ 高島市民会館 (22) 1764

### 草木染・ハタ織教室参加者募集!

原始バタ・卓上バタでオリジナル作品を作る「草木染・ハタ織教室」の参加者を募集します。使用する糸は天然染料で染めます。作品展示会も予定しています。

- ▼対象 高校生以上
- ▼定員 14人(先着順)
- ▼日時 全8回(月1回) 13時30分~15時30分
- ▼場所 藤樹の里文化芸術会館
- ▼参加費 年10,000円
- ▼材料費 毎回2,000円
- ▼募集期間 6月14日(日)17時まで

☎ 藤樹の里文化芸術会館 ☎(32) 2461

### こども演劇教室参加者募集

「演劇を通して新しい自分を発見しよう」

- ▼日時 毎週木曜日(18時30分~20時)
- ▼会場 藤樹の里文化芸術会館
- ▼対象 小学5年生~18歳まで
- ▼指導 演劇集団つばめ(市民劇団)
- ▼費用 参加費 年500円  
公演費 月1,000円

定員  
20人

▼しめぎり 6月30日(日)  
※新型コロナウイルスの影響による学校休校中は、教室も休みとします。

☎ 藤樹の里文化芸術会館 ☎(32) 2461

### 【企画展】高島・戦国の城と館2

市内に数多く残る戦国時代の城跡・館跡のうち、今回は田中城と朽木陣屋を紹介します。

▼期間 6月12日(金)~8月2日(日)



### 【常設展示】高島の歴史と風土に出会える

月・火・祝日休館 ▼開館時間 9時~16時30分 ▼入館無料  
☎ 高島歴史民俗資料館 ☎(36) 1553

### 【コーナー展】近藤重蔵と高島

幕末の北方探検で知られる近藤重蔵と高島市のつながりを紹介します。

▼期間 6月3日(日)~6月28日(日)



高島歴史民俗資料館

◆朽木資料館およびマキノ資料館の見学には予約が必要です。  
見学を希望される場合は高島歴史民俗資料館へお申し込みください。

## 湖西地域の文化情報

ギャラリー\* Cafe Cozy

6/1(月)  
~15(月)  
10時~22時

火・休 鑑賞無料

### “布あそび” 宮下昭子

\*最終日15日(日)は15時まで

☎ 今津町舟橋2-8-10 ☎(22) 1414



# 琵琶湖・淀川水系を利用して運ばれた家形石棺



鴨稻荷山古墳の家形石棺(昭和61年の出土状況)

## 権力の象徴、家形石棺

古墳時代（3世紀半ば～7世紀頃）の日本列島各地には、数十万基ともいわれる古墳が造られます。鍵穴の形をした前方後円墳や素焼きで作られた人物埴輪など、特徴的な遺跡や出土品が多く見られるのが、この時代の特色です。中でも、重量が数トンにもおよび巨石をくり抜いて造られる6世紀の家形石棺（※蓋石が屋根形の家形石棺）と呼ばれる埋葬施設の造営には、亀裂のない良質な石材の確保

とその加工、船や修羅（※運搬用の木製大型ソリ）による運搬、古墳への設置など、多くの時間と労力が費やされています。

当時のヤマト王権が所在する畿内では、400基ほどの家形石棺が確認されていますが、その多くは、熊本県阿蘇・ピノク石、奈良県二上山白石、兵庫県竜山石が用いられています。畿内を中心とする支配者がこぞって、この石材を取り入れていたことが判明しています。

## 水運利用で運ばれた家形石棺

高島市は、畿外に位置し、石材の産地からも遠く離れていますが、奈良県二上山から産出された白色凝灰岩製の刳抜式家形石棺を安置する「鴨稻荷山古墳」が存在します。

二上山からの移動距離は、100km以上におよぶことから、鴨稻荷山古墳の被葬者は、在地の有力者の枠を超えた、ヤマト王権に近い人物像が

想定されています。

日本書紀などには、「高島郡三尾別業」出生の継体大王は、淀川左岸の「樟葉宮」（現枚方市付近）で即位した後、木津川左岸の「筒城宮」（現京田辺市付近）、桂川右岸の「弟国宮」（現長岡京市付近）と、約20年間にわたって、淀川水系に「宮」を営んだことが記載されています。

## 琵琶湖・淀川水系のルート

二上山から切り出された鴨稻荷山古墳の家形石棺は、船を利用してながら、大和川、河内湖を経て淀

川に入り、巨椋池、宇治川・瀬田川を経由しながら、琵琶湖西岸を北上するルートで高島に運ばれたとされています。

当時の継体大王の支配基盤であった淀川水系と琵琶湖を利用しながら運ばれた鴨稻荷山古墳の家形石棺は、当時の高島がヤマト王権にとって、継体大王の出生地であると共に、畿内と北陸・日本海を結ぶ交通路、琵琶湖水運の掌握などで、重要な地であったことを、約1500年を経た今日に伝えています。

図文化財課 ☎(25)8559



石棺が運ばれたルート図

## 編集感

雨の日は掃除など、家での作業を進めるのに絶好の機会！年末の大掃除から半年、6月にも大掃除ができると次の年末が楽になりそうですよね。

最近、リサイクルショップなどを手軽に活用でき、ゴミとして捨ててしまう不用品は少なくなった気がします。それでも出てしまった不用品は捨てる前に、特集1を今一度確認してみてください！

リサイクルできるものが紛れていたりと、新たな工夫が見つかったりと、今よりごみ袋がスリムになるかもしれません☆(Y・H)



広報たかしま

令和2年

6

月号

No.245

発行▼高島市

編集▼政策部企画広報課

〒590-1502 滋賀県高島市新旭町北畑5の5番地

☎0740(25)8000(代)

http://www.city.takahima.lg.jp  
t:info@city.takahima.lg.jp