



第2回総合教育会議

教職員の働き方改革について

教職員の長時間労働の背景

- (1) 学校を取り巻く環境の複雑化・多様化
- (2) 学校が担う役割の増加
- (3) 新たな教育への対応
- (4) 教職員の熱意や使命感、責任感

教職員の時間外労働の実態把握について

(1) 平日の残業時間

(出勤時刻前や退勤時刻後に勤務した時間)

(2) 持ち帰り仕事を処理するために要した時間

(3) 休日における勤務時間(部活動を含む)

時間外労働申告書の様式

(別紙様式第2号)

時間外労働申告書(教育職・管理職用)

平成29年11月分

所属名

職員番号

氏名

勤務日		出勤時刻	退勤時刻	残業時間		持ち帰り時間	
日付	曜日			時間	分	時間	分
1日	水	7:45	18:15	2:00		1:00	
2日	木	7:30	19:00	3:00		2:00	
3日	金						
4日	土						
5日	日						

(注意事項)

1. この時間外労働申告書は、所属として時間外における労働状況を把握するためのほか、自己の健康管理のために行うものです。教育職と管理職の職員は、毎日、時間外労働を行った時間等を記入し、健康管理に努めてください。

	時間	分	時間	分
11月 時間外労働時間	5:00		3:00	
合計	時間	分	8:00	

(参考)

9月 時間外労働時間	時間	分	25:00
10月 時間外労働時間	時間	分	33:00

◎ 産業医による面接・指導希望欄 (どちらかにチェックしてください)

面接指導を希望

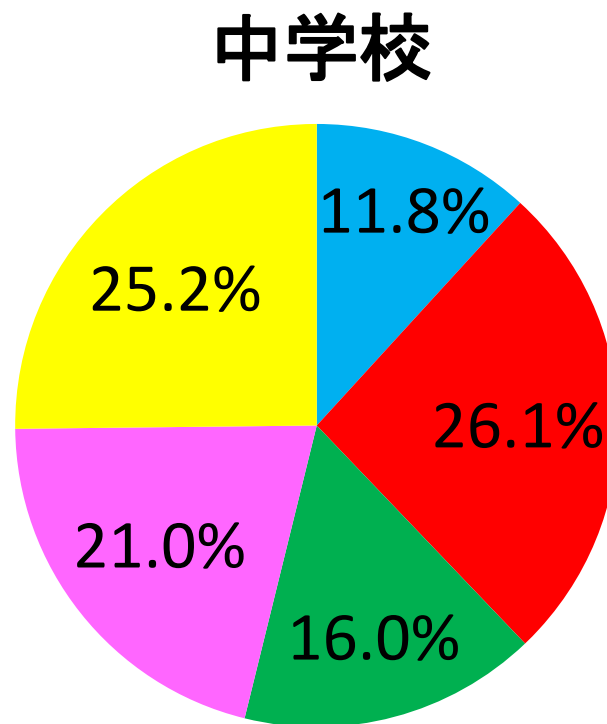
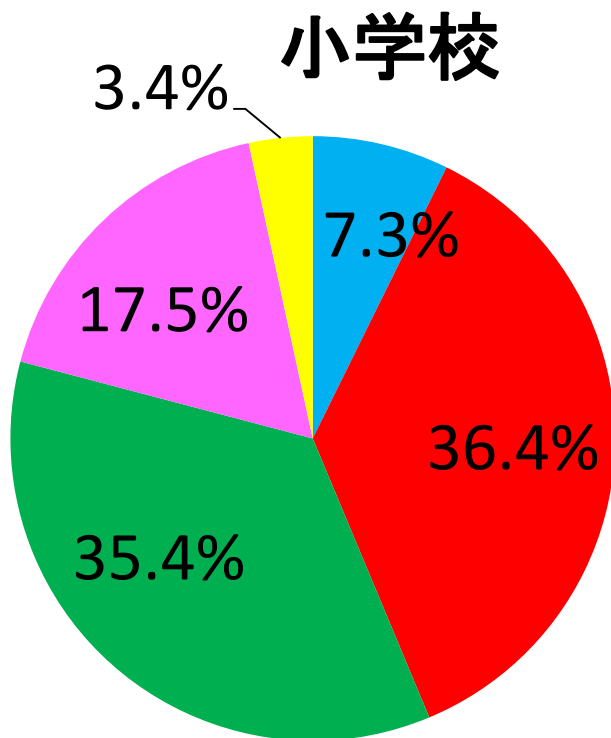
する

しない

※ 1カ月の時間外労働が、45時間を超えた職員のみ記入すること。

市内教職員の勤務状況

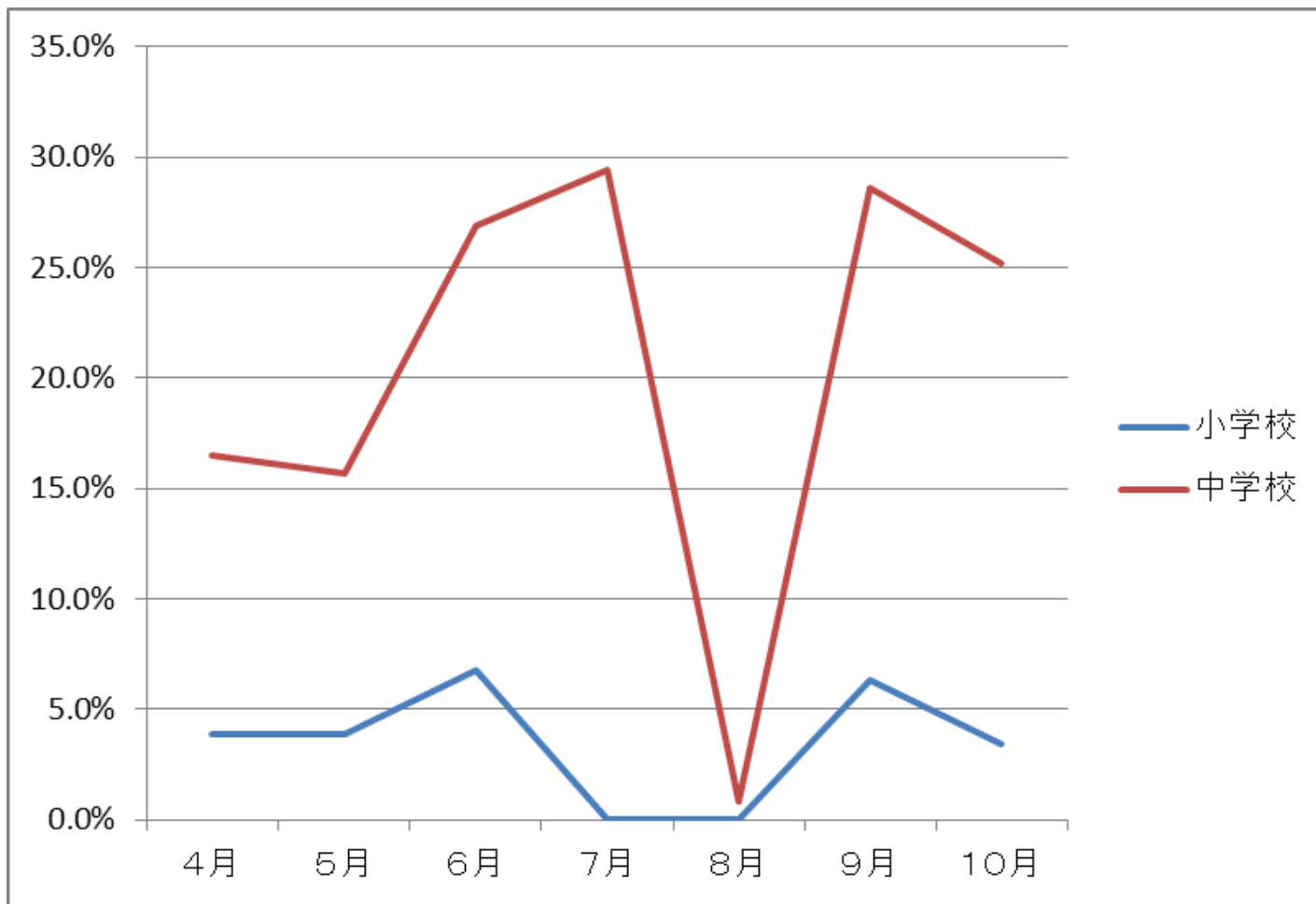
■ 時間外労働の状況(10月分)



■ 20時間未満 ■ 20時間以上 ■ 45時間以上 ■ 60時間以上 ■ 80時間以上
45時間未満 60時間未満 80時間未満

市内教職員の勤務状況

■月に80時間以上の時間外労働をした教職員の推移



時間外労働の状況について

- ・月80時間以上の時間外労働をする教職員
小学校…4～7% 中学校…15～30%
教材研究、採点・評価、分掌事務、生徒指導、部活動
- ・中学校においては、部活動と緊急の生徒指導
対応等が要因
- ・学期末や行事前、生徒指導対応により時間外
労働が増加する傾向

■働き方改革に向けた取組

小中学校

- ・時間外労働申告書の記入による勤務時間管理
- ・職場研修の実施
働き方の振り返り、改善策
- ・会議運営の効率化
- ・定時退勤日の設定
- ・教材やワークシートの共有化
- ・業務内容や担当職務の見直し

■働き方改革に向けた取組

中学校における部活動に関して

- ・部活動休養日の設定
- ・複数教員による顧問体制
- ・地域の専門的な指導者による指導

■働き方改革に向けた取組

市教育委員会

- ・各学校への指示、指導
- ・報告文書の精選、報告の簡略化
- ・市教委主催の会議や研修の検討・精選
- ・学校訪問の回数削減、訪問時間の短縮
- ・教職員の出張に関し、学校規模等を配慮

■ 今後の課題

- ・勤務時間管理によるタイムマネジメントの意識
- ・部活動指導の改善
- ・学校の組織体制の強化
- ・校務支援システムの導入
- ・保護者や地域の理解・協力
- ・地域とともにある学校づくりの推進
- ・国や県の方針に基づいた取組の実施